



**TEB ARVAL**  
BNP PARIBAS ORTAKLIĐI



# GÜVENİLİR BİR ORTAK

2025 FAALİYET RAPORU

## BAŞLARKEN

## GÜVENİLİR BİR ORTAK

**1989 yılında kurulmuş olan Arval, operasyonel kiralama ve mobilite çözümleri alanında uzmanlaşmış uluslararası bir filo yönetim şirketidir.**

Tamamı BNP Paribas Grubu'na ait olan Arval, grubun "Commercial, Personal Banking & Services" iş kolu içinde faaliyet göstermektedir. 28 ülkede yaklaşık 8.600 çalışanı bulunan Arval, 1,8 milyondan fazla araçtan oluşan filosuyla bireysel müşterilerden büyük uluslararası şirketlere ve küçük işletmelere kadar geniş bir müşteri kitlesine Hizmet sunmaktadır. Şirket, müşterilerinin mobilite ihtiyaçlarını sorunsuz, verimli ve sürdürülebilir çözümlerle karşılamayı hedeflemektedir.

**TEB Arval, TEB ve BNP Paribas Grubu'nun ortaklığıyla 2007 yılında kurulmuştur.**

BNP Paribas iştiraki Arval'in küresel uzmanlığından ve Türk Ekonomi Bankası'nın yerel bilgi birikiminden yararlanan TEB Arval, kurumlara operasyonel kiralama ve filo yönetimi çözümleri sunmaktadır. TEB Arval, müşterilerinin araç filolarına ilişkin tüm süreçleri uçtan uca yöneterek; araçların satın alınması ve finansmanı, filo yönetimi, idari ve vergi süreçleri ile sözleşme süresi boyunca bakım, onarım ve kaza yönetimi gibi hizmetleri tek çatı altında sağlamaktadır.



## İÇİNDEKİLER

## BÖLÜM

## 01

## SUNUŞ

- 4 Kurumsal Profil
- 6 Ürün ve Hizmetler
- 8 Rakamlarla TEB Arval
- 10 Başlıca Finansal Göstergeler
- 12 Sermaye Yapısı
- 13 Misyon, Vizyon, Değerler
- 14 Yönetim Kurulu Üyeleri
- 15 Üst Yönetim
- 16 Genel Müdür Mesajı

## BÖLÜM

## 02

## FAALİYETLERE İLİŞKİN ÖNEMLİ GELİŞMELER

- 20 2025'te Makroekonomik Çerçeve ve 2026 Beklentileri
- 22 Operasyonel Kiralama ve Otomotiv Sektörüne Genel Bakış
- 24 İkinci El Araç Satış Faaliyetleri
- 26 TEB Arval'de Dijitalleşme ve Dönüşüm Çalışmaları
- 28 İnsan Kaynakları
- 31 Organizasyon Şeması
- 32 Kredi Anlaşmaları
- 33 Kredi Derecelendirme Notu

## BÖLÜM

## 03

## KURUMSAL YÖNETİM

- 36 Yönetim Kurulu ve Komite Yapısı
- 38 Rapora Dair Bağımsız Denetim Raporu

## BÖLÜM

## 04

## FİNANSAL BİLGİLER

- 42 Bağımsız Denetim Raporu
- 44 Finansal Durum Tablosu
- 46 Kâr veya Zarar ve Diğer Kapsamlı Gelir Tablosu

# SUNUŞ

**1**

**TEB Arval, küresel Arval uzmanlığını  
TEB'in yerel deneyimiyle birleştirerek;  
müşterilerine öngörülebilirlik, verimlilik  
ve sürdürülebilir değer sunar.**

TEB Arval, operasyonel kiralama alanında güçlü finansal yapısı, disiplinli risk yönetimi ve uzun vadeli bakış açısıyla konumlanan bir mobilite şirketidir.

## KURUMSAL PROFİL

### TEB Arval, operasyonel filo kiralama alanında Türkiye'de kurumsal müşterilere yönelik hizmetler sunmaktadır.

TEB Arval, bir TEB ve BNP Paribas Grubu şirketi olarak 2007 yılında kurulmuştur. BNP Paribas iştiraki olan Arval'in uzmanlığından yararlanan TEB Arval, kurumlara operasyonel kiralama ve filo yönetimi çözümleri sunmaktadır. TEB Arval müşterinin tüm araç filosunun sorumluluğunu alarak, araçların satın alınması, yönetim, idari işler, vergi takibi ve kontrolü, sözleşme süresince bakım, onarım ve kaza yönetimi gibi hizmetlerin verilmesini sağlar.



Yerel ihtiyaçlara hızlı ve yenilikçi çözümler üretme yetkinliği, Arval'in global bilgi birikimi ile desteklenmektedir. Güçlü finansal yapısı, yaygın hizmet ağı ve uzman insan kaynağıyla TEB Arval; dijitalleşme, operasyonel verimlilik, enerji dönüşümü ve sürdürülebilirlik odaklı iş modeliyle sektörün gelişimine katkı sağlamaktadır.

2025 yıl sonu itibarıyla Türkiye'de %9 pazar payına sahip olan TEB Arval, 113 kişilik kadrosu, 18.000 araçtan oluşan filosu ve 1.000'i aşkın kurumsal müşterisiyle faaliyetlerini sürdürmektedir.

### TEB Arval iş modeli; araç kiralama hizmetinin ötesinde, danışmanlık, filo yönetimi, dijital çözümler ve operasyonel süreçlerin bütüncül biçimde ele alındığı bir yapıya sahiptir.

Uzun dönem filo kiralama, hafif ticari araç kiralama, ikinci el kiralama, esnek kiralama modelleri ve filo yönetimi hizmetleri; müşterilerin farklı operasyonel ihtiyaçlarına yanıt verecek şekilde yapılandırılmaktadır. Bu yaklaşım, müşterilerin mobiliteye ilişkin kararlarını toplam sahip olma maliyeti, operasyonel verimlilik ve sürdürülebilir mobilite perspektifiyle ele almalarını mümkün kılmaktadır.

**%9**  
Türkiye  
pazar payı

**113**  
kişilik  
kadro

**18.000**  
araç filosu

**1.000+**  
kurumsal müşteri

### Dijitalleşme ve Mobilite Çözümleri

Dijitalleşme, TEB Arval'in hizmet modelinin temel bileşenlerinden biridir. Filo yöneticileri ve sürücüler için geliştirilen dijital platformlar; raporlama, operasyon takibi ve iletişim süreçlerini kolaylaştırmakta, veri odaklı karar alma mekanizmalarını desteklemektedir. Gerçek zamanlı araç verileri, dijital filo yönetimi çözümleri ve mobiliteye yönelik uygulamalar sayesinde filolar daha verimli ve güvenli şekilde yönetilebilmektedir.



### TEB Arval, filo yaşam döngüsünün tüm aşamalarında sunduğu hizmetlerle müşterilerine uçtan uca destek sağlamaktadır.

Araç seçimi, finansman ve teslimat süreçleriyle başlayan hizmetler; bakım, onarım, sigorta, hasar yönetimi, yol yardım ve sözleşme yönetimiyle devam etmekte, kontrat sonu ve ikinci el satış süreçleriyle tamamlanmaktadır. Bu yapı, müşterilerin operasyonel yüklerini azaltırken maliyetlerin daha öngörülebilir ve yönetilebilir hâle gelmesine katkı sunmaktadır.

Değişen makroekonomik koşullar, finansman maliyetleri ve otomotiv sektöründeki dönüşüm süreci içinde TEB Arval; dengeli büyüme, seçici portföy yönetimi ve güçlü risk yönetimi anlayışıyla faaliyetlerini sürdürmektedir.

Bu yaklaşım, belirsizliklerin arttığı dönemlerde dahi müşteriler için öngörülebilirlik sağlamayı ve uzun vadeli iş birliklerini güçlendirmeyi mümkün kılmaktadır.

### Sürdürülebilirlik ve Enerji Dönüşümü

Sürdürülebilirlik ve enerji dönüşümü, TEB Arval'in stratejik öncelikleri arasında yer almaktadır. Elektrikli araçlara geçiş, düşük emisyonlu mobilite çözümleri ve çevresel etkilerin azaltılmasına yönelik uygulamalar; danışmanlık yaklaşımıyla müşterilere sunulmaktadır.

Bu yaklaşımın bir parçası olarak Arval, küresel ölçekte ESG performansını değerlendiren bağımsız platformlardan biri olan EcoVadis tarafından 2024'te Platinum Madalya ile sertifikalandırılmıştır. Sertifika, şirketin çevresel, sosyal ve etik performansının uluslararası standartlar doğrultusunda değerlendirildiğini göstermekte; özellikle çok uluslu müşteriler ve tedarik zinciri paydaşları açısından şeffaflık ve karşılaştırılabilirlik sağlamaktadır. EcoVadis sertifikasının 2026 yılında yenilenmesi hedeflenmektedir.

### İkinci El Araç Satış Faaliyetleri

TEB Arval, uzun dönem kiralama dönen araçların ikinci el satış süreçlerini dijital platformlar üzerinden etkin ve şeffaf bir şekilde yönetmektedir.

Daha fazla bilgi için:  
[www.tebarval.com.tr](http://www.tebarval.com.tr)

# ÜRÜN VE HİZMETLER

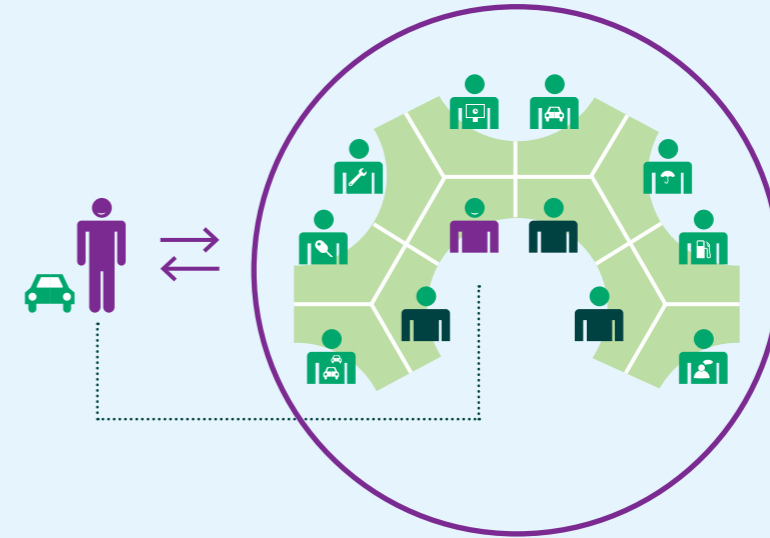
## ÜRÜNLERİMİZ

Mobilite Ürünleri	Dijital Ürünler	Danışmanlık	İkinci El
Uzun dönem kiralama	Sürücüler için MY ARVAL	Satın alma kiralama karşılaştırması	TEB Arval AutoSelect
TEB Arval Elektrikli Kolay Paket	Filo yöneticileri için MY ARVAL	Şirket araç politikası oluşturma	MotorTrade
TEB ARVAL FLEX		Toplam kullanım maliyeti hesaplama "TCO"	Sürücüye Satış
Hafif ticari araç kiralama		Enerji dönüşümü danışmanlığı: SMART	İkinci el araç kiralama
TEB Arval Yolda		Yılda 1 kez "Filo Analizi"	
360 Mobilite			
Kolay Park			
Birebir sürücü yönetimi			
Araç paylaşımı			
Sürüş eğitimleri			
Sat ve Kirala			

## HİZMETLERİMİZ

Hizmet Öncesi	Hizmet Boyunca	Hizmet Sonu
<ul style="list-style-type: none"> <li>Araç seçimi</li> <li>Araç siparişi</li> <li>Teslimat</li> </ul>	<ul style="list-style-type: none"> <li>Kontrat revizesi</li> <li>Müşteri masası</li> <li>7/24 Yol yardımı</li> <li>Şikayet yönetimi</li> <li>Yılda bir filo analizi</li> <li>Filoda tasarruf önerileri</li> </ul>	<ul style="list-style-type: none"> <li>Kontrat sonu yönetimi</li> <li>Araçların sürücüye satışı</li> </ul>

Alanında uzman ekibimizden oluşan müşteri masalarımız "küçük bir kiralama şirketi" gibi çalışarak kolay ulaşılabilir ve müşteri odaklı yaklaşımı ile size özel hizmet sunar.



## RAKAMLARLA TEB ARVAL

TEB Arval 2025 sonu itibarıyla operasyonel kiralamada 18.000 adet aracı ve 33 milyar TL değerindeki aktif büyüklüğü ile sektörün öncü ve güvenilir şirketlerinden biri konumundadır.



## BAŞLICA FİNANSAL GÖSTERGELER

### NAKİT DURUMU (MİLYON TL)

	2024	2025
Nakit ve Nakit Benzerleri	841	1.035
Dönen Varlıklar	3.300	3.371
Toplam Varlıklar	33.589	33.145
Toplam Finansal Borç	10.317	10.107
Net Finansal Borç	9.638	9.236
Kısa Vadeli Yükümlülükler	6.619	4.841
Toplam Yükümlülükler	14.764	13.467

### FİNANSAL ORANLAR

	2024	2025
Cari Oran	0,5	0,7
Net Finansal Borç / FAVÖK	1,2	1,0
Dönen Varlıklar / Toplam Varlıklar	0,1	0,1
Kısa Vadeli Yükümlülükler/ Toplam Yükümlülükler	0,4	0,4
Toplam Yükümlülükler / Toplam Varlıklar	0,4	0,4

### MARJLAR (%)

	2024	2025
Brüt Kâr Marjı	%32	%31
FAVÖK Marjı	%65	%64
Faaliyet Kâr Marjı	%30	%29
VÖK Marjı	%20	%12
Net Kâr Marjı	%19	%7

### ANA GÖSTERGELER (MİLYON TL)

	2024	2025
Hasılat	12.439	13.997
Brüt Kâr	3.983	4.319
Faaliyet Kârı	3.703	4.096
FAVÖK*	8.054	9.005
Vergi Öncesi Kâr	2.527	1.687
Net Kâr	2.400	989

\*TMS-29 standartlarına göre düzeltilmiştir.

(Tutarlar aksi belirtilmedikçe Türk Lira'sının ("TL") 31 Aralık 2025 tarihi itibarıyla satın alma gücü esasına göre TL olarak ifade edilmiştir.)

## SERMAYE YAPISI

**TEB Arval, TEB Holding A.Ş. ile Arval Service Lease S.A.'nın %50-%50 oranında ortaklığıdır.**

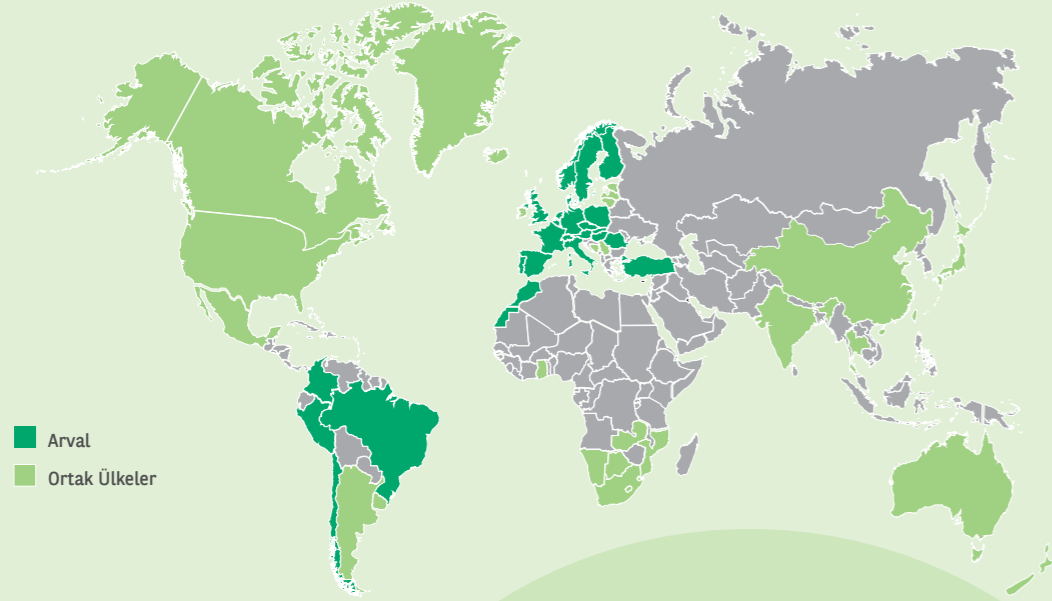
### ARVAL Hakkında

Arval, 1989'da kurulan, mobilite çözümleri alanlarında uzman bir operasyonel kiralama şirkettir. Arval'ın tüm hisseleri BNP Paribas'a aittir ve Grubun "Commercial, Personal Banking & Services" bölümünde konumlanmıştır.

Arval, 28 ülkedeki yaklaşık 8.600 çalışanıyla, 1,8 milyondan fazla kiralanmış aracı için bireysel müşterilerden büyük uluslararası kurumsal şirketlere ve küçük işletmelere kadar tüm müşterilerinin yolculuklarını sorunsuz ve sürdürülebilir hale getirmek için esnek çözümler sunmaktadır.

Daha fazla bilgi için  
[www.arval.com](http://www.arval.com)

### Arval'ın Global Hizmet Ağı



■ Arval  
■ Ortak Ülkeler

### TEB Holding Hakkında

TEB Holding A.Ş. 10 Aralık 1980 tarihinde İlkesan Yatırım ve Geliştirme Anonim Şirketi unvanı ile kurulmuş, unvanı 1998 yılında TEB Mali Yatırımlar Anonim Şirketi olarak değiştirilmiştir. 10 Şubat 2005'te TEB Mali Yatırımlar Anonim Şirketi'nin hisselerinin %50'si, Çolakoğlu Grubu tarafından dünyanın ve Avrupa Birliği'nin önde gelen bankalarından BNP Paribas' ya devredilmiştir. 30 Mart 2011 tarihinde Şirket unvanı TEB Holding Anonim Şirketi olarak tescil edilmiştir. Şirket bir Çolakoğlu ve BNP Paribas ortaklığıdır.

Daha fazla bilgi için  
[www.tebholding.com](http://www.tebholding.com)

## MİSYON, VİZYON, DEĞERLER

### Misyonumuz

**Kişiselleştirilmiş ve sürdürülebilir yolculuklar ile hayatları iyileştirmek.**

Sadece araç kiralamakla kalmıyoruz, yeni mobilite yöntemlerini benimseyerek hızla değişen endüstriye öncülük ediyoruz.

### Vizyonumuz

**Hayat, yolculuklardan oluşan bir yolculuktur.**

Müşterilerimizin sürekli değişen ihtiyaçlarına uyum sağlıyoruz. Mobilite kavramı geliştikçe ve genişledikçe, vizyonumuz da geliyor.

### Değerlerimiz

**Müşteri odaklı  
Çalışanlarını değerli kılan**

**Tutarlı  
Rekabetçi  
Güvenilir  
Şeffaf**

## YÖNETİM KURULU ÜYELERİ

### Tero Aatos Alexander TAPALA

Yönetim Kurulu Başkanı

### Metin TOĞAY

Yönetim Kurulu Başkan Vekili

### Ali Fatih DEYNEK

Yönetim Kurulu Üyesi ve Genel Müdür

### Berna TOKYAY

Yönetim Kurulu Üyesi

### Gregoire Andre François BOSCHER

Yönetim Kurulu Üyesi

### Tolga GÜRDEM

Yönetim Kurulu Üyesi

## ÜST YÖNETİM

### Ali Fatih DEYNEK

Genel Müdür

Boğaziçi Üniversitesi Endüstri Mühendisliği lisans, İstanbul Bilgi Üniversitesi İşletme yüksek lisansı mezunu Deynek, iş yaşamına farklı kurumlarda Yönetim ve Strateji Danışmanı olarak başladı. 8 senelik danışmanlık görevinin ardından Türk Ekonomi Bankası'na katılan Deynek, burada Stratejik Planlama, İş Geliştirme ve Transformasyon görevlerinde bulunduğundan sonra 2019 yılında TEB Arval bünyesine Mali İşler Genel Müdür Yardımcısı olarak katıldı. 1 Eylül 2025 tarihinden itibaren TEB Arval Genel Müdürü olarak görevini sürdürmektedir.

### Ergin MORKOÇ

Satış ve Pazarlama Genel Müdür Yardımcısı

Dokuz Eylül Üniversitesi İşletme bölümü mezunu olan Morkoç, kariyerine 1996 yılında Milli Aydın Bankası'nda başlamıştır. Kariyerine önce Garanti Bankası'nda Ticari Bankacılık bölümünde, sonra The Economy Bank NV'de devam etmiştir. Kariyerine Türk Ekonomi Bankası'nda Yeditepe Kurumsal Şube müdürü olarak devam etmiştir. 2023 Ocak ayında TEB Arval Satış ve Pazarlama Genel Müdür Yardımcısı olarak atanmıştır. Morkoç, 2 Ocak 2026 itibarıyla kariyerine Türk Ekonomi Bankası'nda devam etmektedir.

### Berrak İNCELEME

Operasyon ve Sigorta Direktörü

Marmara Üniversitesi İngilizce Mütercim Tercümanlık bölümü lisans, İstanbul Bilgi Üniversitesi MBA mezunu olan İnceleme, iş yaşamına 2011 yılında Fleetcorp'ta Pazarlama uzmanı olarak başlamıştır. 2016 yılında TEB Arval'e katıldıktan sonra 2021 yılına kadar Pazarlama departmanında pazarlama uzmanı olarak görev almıştır. 2021-2023 yılları arasında Arval Fransa Genel Merkez'de Global Ürün Müdürü görevini üstlendikten sonra, Nisan 2023'te TEB Arval'de Operasyon ve Sigorta Direktörü olarak atanmıştır. 2026 Ocak itibarıyla Satınalma ve İkinci El Direktörü olarak TEB Arval'de görevine devam etmektedir.

### Mine Çetin ÖZTÜRK

İnsan Kaynakları ve İdari İşler Genel Müdür Yardımcısı

Boğaziçi Üniversitesi Eğitim Fakültesi'nden mezun oldu. 2006 yılında çalışma hayatına Royal Executive Search'te başlayan Öztürk, 2007 yılında Türk Ekonomi Bankası'nda göreve başladı. 2015 yılında TEB Arval'e katılan Öztürk, 2020 yılı itibarıyla TEB Arval'de İnsan Kaynakları ve İdari İşler Genel Müdür Yardımcısı olarak görevini sürdürmektedir.

### Zeynep SEVER

Operasyon, IT ve Dijital Dönüşüm Genel Müdür Yardımcısı

Lisans eğitimini Orta Doğu Teknik Üniversitesi fizik bölümünde tamamlamıştır. Profesyonel iş hayatına 1999 yılında Vodafone'da IP ve Güvenlik Tasarımı Uzmanı olarak başlamış, 22 sene Vodafone'da çeşitli görevlerde çalıştıktan sonra 2021 yılında TEB Arval bünyesine katılmıştır. 2022 Eylül ayı itibarıyla TEB Arval'de Operasyon, Bilişim ve Dönüşüm'den sorumlu Genel Müdür Yardımcısı olarak görevini sürdürmektedir.

### Fatma Reyhan KABOĞLU

Mali İşler Genel Müdür Yardımcısı

Boğaziçi Üniversitesi İşletme Bölümü mezunu olan Kaboğlu, profesyonel iş hayatına 2001 yılında Roche'ta başladı. Sanofi-Aventis, Eaton ve Yum! Brands'te çeşitli görevlerde bulunduğundan sonra, 2023 yılında VavaCars'ta finans direktörlüğü görevini gerçekleştirdi. 2025 yılında Mali İşler Genel Müdür Yardımcısı olarak TEB Arval'de göreve başladı.

### Emre METİNER

İkinci El Satış ve Satın Alma Direktörü

Saint Joseph Fransız Lisesi ve Yıldız Teknik Üniversitesi Fransızca Mütercim Tercümanlık bölümü mezunu olan Metiner, kariyerine 2005 yılında Volvo Ulusoy'da başladı. 2008-2022 yılları arasında TEB Arval'de satış biriminde çeşitli görevlerde bulunan Metiner, 2022 Mart ayı itibarıyla Satın Alma Yönetimi ve İkinci El Satış Direktörü olarak atandı. 2026 Ocak ayından itibaren TEB Arval'de Satış ve Pazarlama Genel Müdür Yardımcısı olarak görev almaktadır.

## GENEL MÜDÜR'ÜN MESAJI

Değerli paydaşlarımız,

2025 yılı, otomotiv ve operasyonel kiralama sektörleri açısından farklı dinamiklerin aynı anda yaşandığı, belirsizliklerin arttığı ancak yapısal dönüşümün de hız kazandığı bir dönem olmuştur. Otomotiv pazarı yüksek satış hacimlerini korurken, operasyonel kiralama sektörü sıkı finansal koşullar, ikinci eldeki durgun seyir ve talep kompozisyonundaki değişim nedeniyle daha temkinli bir seyir izlemiştir. Bu ortamda sektör genelinde niceliksel büyümeden ziyade verimlilik, kârlılık ve risk yönetimi öncelikli bir yaklaşım olarak öne çıkmıştır.

ODMD tarafından yayımlanan verilere göre, 2025 yılında Türkiye otomobil ve hafif ticari araç pazarı bir önceki yıla göre %10 oranında artarak 1.4 milyon seviyesine ulaşmıştır. Araç teknolojileri ve yakıt tercihlerinde dönüşüm eğilimi devam etmiş; hibrit ve elektrikli araçların toplam otomobil satışları içindeki payı %45'in üzerine çıkmıştır. Bu veriler, otomotiv pazarındaki dönüşümün hızlandığını ve yeni mobilite çözümlerinin ana akım haline geldiğini göstermektedir.

TOKKDER'in 2025 yıl sonu verilerine göre ise operasyonel kiralama sektörünün toplam araç parkı 234 bin adede gerileyerek bir önceki yıla kıyasla yaklaşık %7 oranında daralmıştır. Sektör, artan finansman maliyetleri ve risk yönetimi öncelikleri doğrultusunda daha seçici bir büyüme yaklaşımı benimsemiştir. Bu tablo, operasyonel kiralamanın yapısal önemini koruduğunu ancak büyümenin daha dengeli ve kontrollü bir zemine oturduğunu ortaya koymaktadır.

Bu arka planın varlığında TEB Arval olarak, seçici büyüme stratejimizi kararlılıkla uygulayarak filomuzu korumayı ve müşteri sayımızı artırmayı başardık. Daralan pazara rağmen portföy kalitemizi güçlendiren bu performans, disiplinli risk yönetimi anlayışımızın ve müşteri odaklı yaklaşımımızın bir sonucudur. 2025 yılı, hacim artışından ziyade sürdürülebilirlik, verimlilik ve uzun vadeli değer yaratımı odağında ilerlediğimiz bir yıl olmuştur.

2025 yıl sonu itibarıyla toplam aktifimiz 33 milyar TL seviyesine ulaşırken, TOKKDER verilerine göre 2024 sonunda %8 olan pazar payımızı, 2025 sonunda %9 seviyesine yükselmiştir. Bu sonuçlar, bilanço disiplinimizi korurken büyümeyi sürdürebildiğimizi işaret etmektedir.

Şirketimizi sektörde ve rekabette ayırtıran en önemli unsur, Arval'in küresel uzmanlığı ile TEB'in yerel bilgi birikimini aynı çatı altında buluşturan Türkiye'deki tek operasyonel kiralama şirketi olmamızdır. Global ölçekte mobilite, filo yönetimi ve sürdürülebilirlik alanlarında geliştirilen en iyi uygulamaları; Türkiye pazarının dinamiklerini, müşteri beklentilerini ve regülasyon yapısını yakından tanıyan yerel bir bakış açısıyla birleştiriyoruz. Rakiplerimizin ya yalnızca yerel ya da yalnızca global yapıların Türkiye uzantıları olarak faaliyet gösterdiği bir pazarda, bu iki gücü eş zamanlı kullanabilmek, paydaşlarımıza sunduğumuz hizmet kalitesinin temelinin ve aynı zamanda itici gücünü oluşturmaktadır.

Değişen müşteri beklentileri ve hızlanan dijital dönüşüm doğrultusunda, teknolojiyi iş modelimizin merkezine alan yatırımlarımıza 2025 yılında da kararlılıkla devam ettik. Yapay zekâ destekli araç ekspertizi uygulamaları ve uçtan uca dijital filo yönetimi çözümleriyle hem operasyonel verimliliğimizi artıran hem de müşteri deneyimini ileriye taşıyan yenilikleri hayata geçirdik.

Aynı yıl devreye aldığımız MY ARVAL dijital uygulaması müşterilerimizin filo yönetimine ilişkin birçok işlemi çevrim içi ortamda, kolay, şeffaf ve pratik biçimde gerçekleştirmesine olanak tanımaktadır. Dijital kanallar üzerinden sunulan bu hizmetler, müşteri deneyimini daha da geliştirirken; operasyonel verimliliği artırmakta ve süreçlerimizi daha sürdürülebilir bir yapıya kavuşturmaktadır. Bu yaklaşımımızla TEB Arval, teknolojiyi yalnızca bir destek unsuru değil, iş modelinin ayrılmaz, dönüştürücü ve kolaylaştırıcı bir parçası olarak konumlandırmaktadır.

Enerji dönüşümü, 2025 itibarıyla geleceğin değil bugünün konusu haline gelmiştir. ODMD verilerine göre, 2025 yılında satılan araçların %18'i tam elektrikli araçlardan oluşurken, EPDK verileri Türkiye genelinde şarj noktalarının (soket sayısı) son bir yıl içerisinde %49 arttığını göstermektedir. Bu gelişmeler, kurumsal mobilite anlayışının hızla değiştiğine işaret etmektedir.

Sürdürülebilirlik, 2025 yılında da stratejimizin merkezinde yer almaya devam etmiştir. Bu kapsamda TEB Arval ile Avrupa İmar ve Kalkınma Bankası (EBRD) arasında imzalanan 50 milyon avro tutarındaki sürdürülebilirlik bağlantılı finansman kredisi hem Şirketimiz hem de sektörümüz açısından önemli bir dönüm noktası ve örnek bir proje olmuştur. Söz konusu finansman, elektrikli ve şarj edilebilir hibrit araçlar dâhil olmak üzere müşterilerimize sunacağımız

### Fatih DEYNEK

Genel Müdür

2025 yıl sonu itibarıyla toplam aktifimiz 33 milyar TL seviyesine ulaşırken, TOKKDER verilerine göre 2024 sonunda %8 olan pazar payımızı, 2025 sonunda %9 seviyesine yükselmiştir. Bu sonuçlar, bilanço disiplinimizi korurken büyümeyi sürdürebildiğimizi işaret etmektedir.

### BÜYÜME STRATEJİSİ

TEB Arval olarak, seçici büyüme stratejimizi kararlılıkla uygulayarak filomuzu korumayı ve müşteri sayımızı artırmayı başardık.

1.200'den fazla aracın finansmanında kullanılmaktadır. Bu adım, karbon ayak izinin azaltılması ve düşük karbonlu ulaşım çözümlerinin yaygınlaştırılması hedeflerimizle doğrudan örtüşmektedir.

Bunun yanı sıra, çalışanlarımızın kullandığı araçların tamamını %100 elektrikli araçlarla yenilerken, toplam filomuz içindeki elektrikli araç oranını %5'e çıkarmış bulunuyoruz. Bununla birlikte müşterilerimize yalnızca araç sunmakla kalmıyor; Elektrikli Kolay Paket ürünümüz ile danışmanlık hizmetlerinden şarj altyapısına, şarj kartlarından elektrikli araç sürüş eğitimlerine kadar uzanan uçtan uca çözümlerle enerji dönüşüm yolculuklarında yanlarında yer alıyoruz. Elektrikli mobiliteye geçişi karmaşık bir süreç olmaktan çıkararak, müşterilerimiz için yönetilebilir, öngörülebilir ve güvenli bir dönüşüm haline getiriyoruz. Sürdürülebilir mobilite yolculuğunda kurumsal firmaların güvenilir iş ortağı olma hedefimiz doğrultusunda çalışmalarımıza 2026 yılında da kararlılıkla devam edeceğiz.

2026 yılına ilişkin beklentilerimizde temkinli iyimser bir tablo öne çıkıyor. Otomotiv pazarının 2026 yılında yine yaklaşık 1,4 milyon adet seviyesinde kapanmasını öngörüyoruz. Operasyonel kiralama sektöründe ise enflasyon ve faiz oranlarında beklenen gerilemeyle birlikte yeniden bir büyüme patikasına gireceğini öngörüyoruz. Finansman



**TEB Arval; güçlü sermaye yapısı, disiplinli risk yönetimi anlayışı ve müşteri odaklı çözüm yaklaşımıyla önümüzdeki dönemi fırsata dönüştürmeye hazırdır.**

koşullarında kademeli bir iyileşme beklenirken; maliyet yönetimi, ikinci el araç değerlerinin seyri ve tedarik zinciri süreçleri sektörün öncelikli odak alanları olmaya devam edecek.

TEB Arval olarak; güçlü sermaye yapımız, disiplinli risk yönetimi anlayışımız ve müşteri odaklı çözüm yaklaşımımızla bu dönemi fırsata dönüştürmeye hazırız. Önümüzdeki dönemde ticari başarımızı sürdürürken; paydaşlarımıza, çevreye, insana ve topluma değer yaratmayı önceliklendirmeye devam edeceğiz. Bu anlayışla 2025 yılında gerçekleştirdiğimiz sosyal sorumluluk ve bağış faaliyetleriyle toplumsal fayda üretmeyi sürdürdük.

Bu vesileyle, 2025 yılında elde ettiğimiz başarılarla emeği geçen tüm çalışma arkadaşlarıma, bize güvenen müşterilerimize ve iş ortaklarımıza teşekkür ederim.

Saygılarımla

# FAALİYETLERE İLİŞKİN ÖNEMLİ GELİŞMELER

2

TEB Arval, global bilgi birikimi, yerel uzmanlık ve güçlü kurumsal yönetim yaklaşımıyla; mobiliteyi yalnızca yönetmez, güvenle geleceğe taşır.

TEB Arval'in faaliyet yapısı; disiplinli risk yönetimi, seçici portföy yaklaşımı ve dijital altyapı ile desteklenen bütüncül bir iş modeline dayanmaktadır.

## 2025'TE MAKROEKONOMİK ÇERÇEVE VE 2026 BEKLENTİLERİ

**Türkiye ekonomisi 2025 yılında, enflasyonla mücadele ve finansal istikrar odaklı politikaların belirleyici olduğu bir görünüm sergilemiştir. Sıkı para politikası ve mali disiplin uygulamaları çerçevesinde büyüme daha dengeli bir patikada gerçekleşmiştir. Yıl genelinde makroekonomik göstergelerde görece istikrar sağlanmıştır. 2026 yılına girerken, politika setinin kademeli normalleşme süreciyle devam etmesi öngörülmektedir.**

### TÜRKİYE EKONOMİK GÖRÜNÜMÜ

2025 yılı, Türkiye ekonomisinde makroekonomik dengelenmenin öne çıktığı bir dönem olmuştur. Enflasyonla mücadele kapsamında uygulanan para ve maliye politikaları ekonomik aktivitenin kompozisyonunda değişime yol açmış; yıl boyunca finansal istikrara yönelik adımlar sürdürülmüştür. Politika çerçevesinde fiyat istikrarının sağlanması temel öncelik olarak korunmuştur.

Büyüme tarafında, 2025 yılında iç talep, yatırımlar ve ihracat arasındaki denge daha belirgin hale gelmiştir. Yılın üçüncü çeyreği itibarıyla yıllık büyüme %3,7 seviyesinde gerçekleşmiştir. Sanayi, inşaat ve hizmetler sektörleri büyümeye katkı sağlamıştır. Büyümenin sektörel dağılımında hizmetler ve inşaat sektörlerinin payı artarken, sanayi sektörünün katkısı daha sınırlı kalmıştır.

**Yatırım harcamalarında kredi koşulları ve finansman maliyetleri belirleyici olmuştur. Özel sektör yatırımlarında seçici bir seyir gözlenmiş; ihracat ve döviz kazandırıcı faaliyetlere yönelik yatırımlar görece istikrarlı kalmıştır. İç talepteki yavaşlama, hane halkı tüketiminin daha dengeli bir görünüm sergilemesine katkı sağlamıştır.**

Uluslararası kuruluşların büyüme tahminleri de mevcut görünümü yansıtmaktadır. IMF'nin 19 Ocak 2026 tarihli raporunda Türkiye için 2025 yılı büyüme tahmini %4,1; 2026 yılı tahmini ise %4,2 olarak açıklanmıştır.

Enflasyon tarafında 2025 yılı boyunca dezenflasyon süreci devam etmiştir. Enflasyon göstergelerinde kademeli bir iyileşme gözlenmiştir. Gıda fiyatlarında dönemsel hareketlilik yaşanmış; hizmet enflasyonu yüksek seviyesini korumuştur. Çekirdek enflasyon göstergelerinde ise aşağı yönlü eğilim sürmüştür.

Türkiye Cumhuriyet Merkez Bankası (TCMB), yıl boyunca para politikasında sıkı duruşunu sürdürmüştür. Kredi büyümesine yönelik düzenlemeler, likidite yönetimi ve makro ihtiyati tedbirler politika çerçevesini desteklemiştir. Politika faizi yılın ilerleyen dönemlerinde kademeli olarak gerilemiş; reel faizler pozitif bölgede kalmıştır.

Maliye politikası tarafında deprem harcamaları ve faiz giderleri bütçe üzerinde etkili olmuştur. Yılın ikinci yarısında bütçe dengesinde iyileşme görülmüştür. Gelir performansı ve harcama disiplini mali çerçevenin dengelenmesine katkı sağlamıştır.

Dış denge tarafında cari açıkta daralma gözlenmiştir. İthalat talebindeki yavaşlama ve turizm gelirleri cari dengeyi desteklemiştir. Enerji fiyatlarının seyri ve rezerv yönetimi dış denge üzerinde belirleyici olmuştur.

Finansal piyasalarda yıl boyunca daha dengeli bir görünüm kaydedilmiştir. Kredi koşulları sıkı kalmış; portföy akımlarında sınırlı toparlanma görülmüştür. Türk lirasında kontrollü değer hareketi izlenmiş; kur oynaklığı görece sınırlı kalmıştır.

### 2026 Yılına İlişkin Değerlendirme

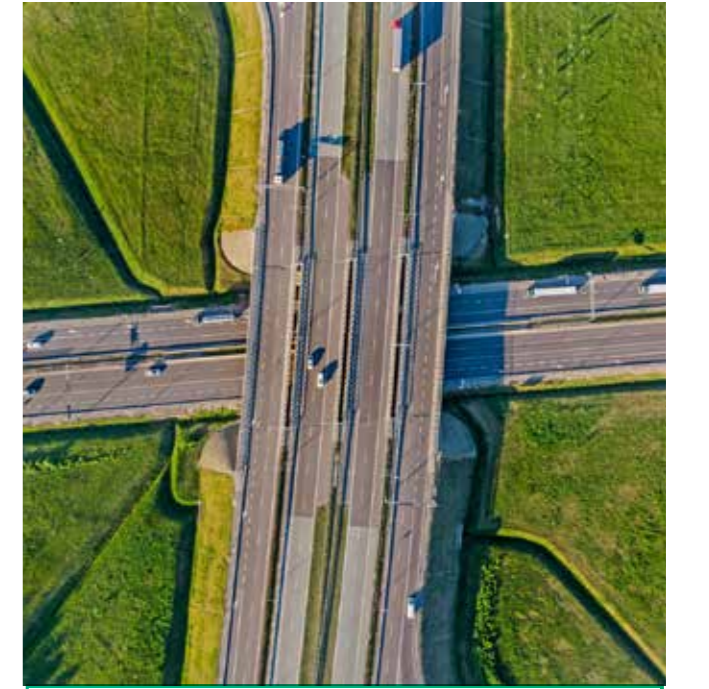
2026 yılına ilişkin görünüm, küresel ölçekte ılımlı büyüme ve kontrollü dezenflasyon sürecinin devam edeceğine işaret etmektedir. Küresel finansal koşulların 2026 yılında görece destekleyici bir çerçevede kalması beklenmekle birlikte; jeopolitik gelişmeler, enerji fiyatları ve ticaret politikalarına ilişkin belirsizlikler risk unsuru olmayı sürdürmektedir.

Türkiye ekonomisi açısından 2026 yılı, dengelenme ve normalleşme sürecinin devam ettiği bir dönem olarak değerlendirilmektedir. Büyümenin %3,5 seviyesinde gerçekleşmesi; iç talebin görece daha ılımlı seyrettiği, yatırımların ise ihracat odaklı ve seçici bir kompozisyona yöneldiği bir yapıya işaret etmektedir. Mali disiplinin korunması ve kamu harcamalarının büyümeye katkısının sınırlı kalması, makro istikrarın güçlendirilmesi açısından önem taşımaktadır.

Enflasyon tarafında, dezenflasyon sürecinin 2026 yılında daha belirgin hale gelmesi ve yıl sonunda TÜFE'nin %23 seviyelerine gerilemesi beklenmektedir. Bununla birlikte, hizmet enflasyonu kaynaklı katılıklar ve ücret ayarlamaları fiyat dinamikleri üzerinde belirleyici olmaya devam edecektir. Para politikasında ise TCMB'nin temkinli ve kademeli faiz indirimleriyle süreci yönetmesi; reel faiz pozitifliğinin korunması ve beklentilerin çıpalandırılması öncelikli olmaya devam edecektir. 2026 yıl sonu politika faizi beklentisi %28 seviyesindedir.

Dış denge tarafında cari açığın GSYH'nin yaklaşık %1,5'i seviyesinde yönetilebilir bir görünüm sergilemesi; turizm gelirleri ve enerji fiyatlarındaki ılımlı seyirle desteklenmesi beklenmektedir. Döviz kuru tarafında kontrollü ve kademeli bir değer kaybı öngörüldürken, rezerv birikiminin sürmesi finansal istikrar açısından destekleyici bir unsur olarak değerlendirilmektedir.

Genel çerçevede 2026 yılı, küresel ölçekte ılımlı büyüme ve destekleyici finansal koşulların eşlik ettiği; Türkiye'de ise politika disiplininin korunması halinde makroekonomik istikrarın pekiştirilebileceği bir yıl olarak öne çıkmaktadır.



### 2026 Beklentilerinin Olası Sektörel Yansımaları

2026 yılına ilişkin makroekonomik çerçeve; faizlerde kademeli gerileme, enflasyonda düşüş eğiliminin sürmesi ve büyümenin daha dengeli bir kompozisyona oturmasıyla birlikte, reel sektör açısından daha öngörülebilir bir faaliyet ortamına işaret etmektedir. Finansman maliyetlerindeki kontrollü gerileme, kredi koşullarının sıkı ancak daha istikrarlı bir zeminde ilerlemesi ve iç talepteki dengelenme; özellikle yatırım ve varlık finansmanı odaklı sektörler açısından karar alma süreçlerini destekleyici bir unsur olarak değerlendirilmektedir.

Bununla birlikte, faiz patikasının hızı, enflasyon beklentilerinin seyri ve küresel finansal koşulların yönü; krediye erişim, maliyet yapısı ve talep görünümü üzerinde belirleyici olmaya devam edecektir. Bu çerçevede 2026 yılı, maliyet yönetimi, nakit akışı disiplini ve operasyonel verimlilik unsurlarının önemini koruduğu; öngörülebilirliğin artmasıyla birlikte orta vadeli planlamanın daha sağlıklı yapılabildiği bir dönem olarak öne çıkmaktadır.

## OPERASYONEL KİRALAMA VE OTOMOTİV SEKTÖRÜNE GENEL BAKIŞ

**2025 yılında otomotiv pazarı tarihsel olarak yüksek hacimlere ulaşarak büyümesini sürdürürken, operasyonel kiralama sektörü ise artan maliyetler ve ikinci el satış koşulları nedeniyle araç parkında daralma yaşamıştır.**

2025 yılı, Türkiye otomotiv pazarı ve operasyonel kiralama sektörü açısından yüksek hacimlerin korunduğu, ancak büyüme dinamiklerinin daha seçici ve dengeli bir yapıya evrildiği bir dönem olmuştur. Sıkı finansal koşullar, artan araç maliyetleri ve talep kompozisyonundaki değişim, sektörün hem operasyonel hem de finansal performansını şekillendiren temel unsurlar olarak öne çıkmıştır. Bu dönemde sektör, niceliksel büyümeden ziyade verimlilik, kârlılık ve risk yönetimi odaklı bir yapıya yönelmiştir.

2025 yılında otomotiv pazarı tarihsel olarak yüksek hacimlere ulaşarak büyümesini sürdürürken, operasyonel kiralama sektörünün araç parkında artan maliyetler ve ikinci el satış koşulları nedeniyle daralma yaşamıştır.

**Türkiye otomobil ve hafif ticari araç pazarı 2025 yılında bir önceki yıla göre %10,49 oranında artarak 1.368.400 adet olarak gerçekleşerek tarihsel ortalamaların üzerinde seyrini sürdürmüştür.**

ODMD tarafından yayımlanan verilere göre, 2025 yılında Türkiye otomobil ve hafif ticari araç pazarı 2025 yılında bir önceki yıla göre %10,49 oranında artarak 1.368.400 adet olarak gerçekleşerek tarihsel ortalamaların üzerinde seyrini sürdürmüştür.

**Otomobil satışları, 2025 yılında bir önceki yıla göre %10,62 oranında artarak 1.084.496 adet, hafif ticari araç pazarı ise %9,97 artarak 283.904 adet gerçekleşmiştir. Araç teknolojileri ve yakıt tercihlerinde dönüşüm eğilimi 2025 yılında da devam etmiş; 2020 yılında hibrit ve elektrikli araçların toplam otomobil satışları içindeki payı %3,7 iken, 2025 yılı itibarıyla hibrit araçların payı %27,2'ye, elektrikli araçların payı %17,7'ye ulaşmıştır.**

**Avrupa'da operasyonel kiralama sektörünün kurumsal filolardaki payı yaklaşık %60 seviyesindeyken, Türkiye'de bu oranın %15-20 bandında kalması, mevcut daralma sürecine rağmen sektörün orta ve uzun vadede önemli bir büyüme potansiyeline sahip olduğunu göstermektedir.**

TOKKDER'in 2025 yıl sonu verilerine göre, operasyonel kiralama sektörünün toplam araç parkı 234 bin adet olarak bir önceki yıla kıyasla %7,1 küçülmüştür.

Avrupa'da operasyonel kiralama sektörünün kurumsal filolardaki yaklaşık %60 seviyesindeyken, Türkiye'de bu oranın %15-20 bandında kalması, mevcut daralma sürecine rağmen sektörün orta ve uzun vadede önemli bir büyüme potansiyeline sahip olduğunu göstermektedir. Bu fark, Türkiye operasyonel kiralama pazarının henüz doyumluk seviyesine ulaşmadığını ve makroekonomik istikrarın güçlenmesiyle birlikte yapısal büyüme alanı barındırdığını ortaya koymaktadır.

Finansal göstergeler, sektörün dayanıklılığını ortaya koymaktadır. TOKKDER verilerine göre sektörün aktif büyüklüğü 300 milyar TL'ye yaklaşırken, takipteki alacak oranı %1'in altında seyretmiştir. Bu görünüm, operasyonel kiralama şirketlerinin kredi riskini etkin şekilde yönettiğini ve yüksek faiz ortamında dahi bilanço disiplinini koruduğunu göstermektedir.

Kredi kompozisyonu incelendiğinde, sektör finansmanında TL ağırlığının arttığı görülmektedir. 2025 yılı itibarıyla TL kredilerin toplam krediler içindeki payının %70'in üzerine çıkması, döviz cinsi borçlanmanın sınırlı tutulması ve vade uyumuna verilen önem, kur riskinin yönetilmesine katkı sağlamıştır.

Araç yatırımları tarafında, artan araç fiyatları ve vergi yükü toplam yatırım tutarlarını yukarı taşımış; buna karşın sektör genelinde alınan araç adetlerinde daha kontrollü bir yaklaşım benimsenmiştir. İkinci el araç satışlarının ve filo devir hızının yüksek seyretmesi, bilançoların aktif biçimde yönetildiğini ortaya koymaktadır. Sektörün araç parkı büyüklüğü, yıllık otomobil ve hafif ticari araç satışlarıyla karşılaştırıldığında önemli bir ölçeğe karşılık gelerek operasyonel kiralamanın pazardaki yapısal rolünü güçlendirmektedir.

Sözleşme vadeleri incelendiğinde, operasyonel kiralama sektöründe ağırlıklı olarak 30-42 ay aralığındaki kontratların tercih edildiği görülmektedir. Bu yapı, müşterilerin operasyonel esneklik ihtiyacı ile şirketlerin finansal sürdürülebilirlik hedefleri arasında denge kurulmasına olanak tanımaktadır. Filo yönetimi ve ek hizmetlerin payının artması, sektörün sunduğu katma değerini çeşitlendirdiğine işaret etmektedir.

Makroekonomik çerçeve ile değerlendirildiğinde, operasyonel kiralama sektörü 2025 yılında otomotiv pazarındaki güçlü büyümeye kıyasla daha sınırlı bir performans sergilemiş ve araç parkında daralma yaşamıştır. Bununla birlikte, ekonomik büyümenin hizmetler ağırlıklı ilerlediği bir dönemde kurumsal mobilite ihtiyacının devam etmesi ve filo bazlı çözümlere yönelik talebin yapısal niteliği, sektörün orta vadeli toparlanma potansiyelini destekleyen unsurlar arasında yer almaktadır.

## OPERASYONEL KİRALAMA VE OTOMOTİV SEKTÖRÜNE GENEL BAKIŞ

**TEB Arval, Türkiye operasyonel kiralama pazarının ölçeği, finansal yapısı ve dönüşüm dinamikleriyle uyumlu bir iş modeliyle faaliyet göstermektedir.**

### 2026'ya Bakış

2026 yılında otomotiv pazarında daha dengeli bir seyir, operasyonel kiralama sektöründe ise seçici büyümenin sürmesi beklenmektedir. Finansman koşullarında kademeli bir iyileşme öngörülürken, maliyet yönetimi, ikinci el araç değerleri ve tedarik zinciri süreçleri sektörün temel odak alanları olmaya devam edecektir. Elektrikli ve düşük emisyonlu araçların filo içindeki payının artması, sektör açısından hem operasyonel dönüşüm hem de uzun vadeli rekabet avantajı yaratma potansiyeli taşımaktadır.

Bu çerçevede TEB Arval, Türkiye operasyonel kiralama pazarının ölçeği, finansal yapısı ve dönüşüm dinamikleriyle uyumlu bir iş modeliyle faaliyet göstermektedir. Sektördeki seçici büyüme eğilimi, artan finansman maliyetleri ve araç parkı yönetimine ilişkin öncelikler doğrultusunda TEB Arval; dengeli portföy yapısı, disiplinli risk yönetimi ve uzun vadeli müşteri ilişkilerine dayalı yaklaşımıyla konumlanmaktadır. Otomotiv pazarındaki dönüşüm, elektrikli araçlara geçiş ve kurumsal mobilite ihtiyaçlarının çeşitlenmesi sürecinde Şirket, müşterileri için operasyonel verimlilik ve öngörülebilirlik sağlamayı, sektörün sürdürülebilir gelişimine katkı sunan temel bir unsur olarak değerlendirmektedir.

## İKİNCİ EL ARAÇ SATIŞ FAALİYETLERİ

TEB Arval, filo yaşam döngüsünü bütüncül bir yaklaşımla ele almakta; uzun dönem kiralama dönen araçların ikinci el satış süreçlerini dijitalleşme, şeffaflık ve operasyonel verimlilik ilkeleri doğrultusunda yönetmektedir. Bu kapsamda, ikinci el satış süreçleri dijital platformlar üzerinden etkin ve sistematik biçimde yürütülmektedir.

TEB Arval AutoSelect, Şirket'in uzun dönem kiralama dönen ikinci el araçlarını bireysel kullanıcılara sunduğu online satış platformudur. Platformda yer alan araçlar, kilometre, bakım geçmişi ve teknik kondisyon açısından uzman ekipler tarafından detaylı kontrollerden geçirilmekte; satışa sunulan araçlar ekspertiz raporları, güvenilir bakım geçmişi ve 3 ay/5.000 km garanti ile desteklenmektedir. AutoSelect, bireysel kullanıcılar için güvenli ve kolay bir satın alma deneyimi sunmayı amaçlamaktadır.

MotorTrade ise, uzun dönem kiralama dönen araçların tüzel kişilere yönelik olarak satışa sunulduğu online açık artırma platformudur. Hafta içi her gün düzenlenen ihaleler aracılığıyla, geniş ve sürekli güncellenen araç portföyü profesyonel alıcılarla buluşturulmaktadır. MotorTrade, şeffaf fiyat oluşumu, hızlı işlem yapısı ve operasyonel verimlilik sağlayan dijital altyapısıyla ikinci el araç satış süreçlerinde etkin bir pazar yeri işlevi görmektedir.



### TEB Arval'ın Sektördeki Konumu ve Pazar Payı Gelişimi

Türkiye operasyonel kiralama sektörü, 2025 yıl sonunda 234.000 araçlık filo büyüklüğüne ulaşmıştır.

TEB Arval, 2024 yılında %8 olan araç bazlı pazar payını, 2025 yılında %9 seviyesine yükseltmiştir.

TOKKDER verilerine göre sektör, 2024 yılına kıyasla 2025 yılında %7 oranında daralma göstermiştir.

Sektörde yaşanan daralmaya karşın pazar payındaki artış, TEB Arval'ın rekabetçi konumunu ve sürdürülebilir büyüme stratejisinin etkinliğini ortaya koymaktadır.

Yaşanan daralmaya rağmen TEB Arval, 2025 yılını operasyonel kiralama 18.000 filo büyüklüğü ve 1.000'den fazla müşteri adedi ile tamamlamıştır.

**TEB Arval, filo yaşam döngüsünü bütüncül bir yaklaşımla ele almakta; uzun dönem kiralama dönen araçların ikinci el satış süreçlerini dijitalleşme, şeffaflık ve operasyonel verimlilik ilkeleri doğrultusunda yönetmektedir.**



TEB ARVAL  
BNP PARIBAS ORTAKLIĞI **AutoSelect**

TEB Arval'ın uzun dönem kiralama dönen ikinci el araçlarını bireysel kullanıcılara sunduğu online satış platform

[www.autoselect.tebarval.com.tr](http://www.autoselect.tebarval.com.tr)



**MotorTrade**

TEB Arval'ın uzun dönem kiralama dönen araçların tüzel kişilere yönelik olarak satışa sunulduğu online açık artırma platformu

[www.motortrade.arval.com/mt/tr](http://www.motortrade.arval.com/mt/tr)

## TEB ARVAL'DE DİJİTALLEŞME VE DÖNÜŞÜM ÇALIŞMALARI

Dijitalleşme, TEB Arval için operasyonel mükemmeliyeti, müşteri deneyimini ve çalışan verimliliğini birlikte geliştiren stratejik bir dönüşüm alanı olarak ele alınmaktadır.

Yapay zekâ, veri analitiği ve dijital çalışma çözümleri odağında hayata geçirilen projelerle iş süreçleri uçtan uca yeniden tasarlanmakta; daha hızlı, şeffaf ve verimli bir operasyonel yapı oluşturulmaktadır.

2025 yılında TEB Arval'de dijitalleşme çalışmaları; sözleşme sonu süreçlerinden müşteri deneyimine, çalışma ortamından filo yönetimine uzanan geniş bir alanda iş yapış biçimlerini dönüştürmüştür. Yapay zekâ ve dijital platformlar sayesinde operasyonel süreçler hızlanmış, müşteri ve çalışan deneyimi daha şeffaf ve erişilebilir hâle gelmiştir. Hayata geçirilen çözümler, TEB Arval'in sektörde yenilikçi ve müşteri odaklı konumunu güçlendirmiştir.



Sürücüler için  
MY ARVAL



MY ARVAL mobil uygulaması, sürücülerin birçok operasyonel işlemi dijital ortamda ve çağrı merkezine ihtiyaç duymadan gerçekleştirebileceği bir çözüm olarak sunulmaktadır. Uygulama üzerinden bakım ve servis randevuları oluşturulabilmekte, araç işlem geçmişi görüntülenebilmekte; trafik poliçeleri ve ruhsat kopyalarına dijital olarak erişilebilmektedir.

Bunun yanı sıra lastik değişim talebi, yurt dışı çıkış talebi, araç tanıtım talebi ve kullanılan aracın satın alınmasına yönelik başvurular da MY ARVAL üzerinden kolaylıkla iletilebilmektedir. Uygulama, sürücülere hızlı, şeffaf ve kullanıcı dostu bir dijital deneyim sunmaktadır.



Filo yöneticileri için  
MY ARVAL

Filo yöneticilerine yönelik MY ARVAL platformu, 7/24 online filo yönetimi imkânı sunan kapsamlı bir dijital çözümdür. Filo yöneticileri, araç filolarını kullanım detaylarıyla birlikte sistem üzerinden izleyebilmekte; teslimat takvimlerini takip edebilmekte ve imzalı sözleşme kopyalarına dijital olarak erişebilmektedir.

Platform üzerinden filonun anlık durumu görüntülenebildiği gibi, son üç yıla ait filo raporları da alınabilmekte; böylece filo gelişimi bütüncül bir bakış açısıyla analiz edilebilmektedir. MY ARVAL'in temel amacı, filo yöneticilerine akıllı ve erişilebilir raporlar sunarak "self-care" yaklaşımını güçlendirmektir.



İade Ekspertizi  
Yapay zekâ destekli hasar tespiti

İade öncesi araçların durumunun uzaktan değerlendirilmesini sağlayan yapay zekâ destekli bir hasar tespit çözümüdür. Sektörde öncü uygulamalardan biri olan yapay zekâ ile hasar tespiti, sözleşme sonu süreçlerinde dijitalleşme açısından önemli bir yenilik niteliği taşımaktadır.

Sözleşme bitimi yaklaşan sürücüler araçlarının videosunu cep telefonlarıyla çekerek yapay zekâ destekli görüntü analizi sistemine yükler ve araç üzerindeki iade öncesi onarılması gereken hasarlar tespit edilir.

Yapay zekâ ile hasar tespiti, operasyonel verimliliği artırmasının yanı sıra, müşteri deneyimini güçlendiren ve sözleşme sonu süreçlerini şeffaflaştıran yenilikçi bir dijital çözüm olarak konumlanmaktadır.



Sentiment Analysis  
Yapay zekâ destekli müşteri duygu analizi

Sentiment Analysis projesi, müşteri etkileşimlerini yapay zekâ teknolojisi kullanarak olumlu, nötr veya olumsuz olarak otomatik şekilde sınıflandıran bir analiz çözümüdür. Bu sayede müşteri deneyimi güvenilir, ölçülebilir ve karşılaştırılabilir bir yapıya kavuşturulmuştur.

Yapay zekâ tarafından analiz edilen müşteri geri bildirimleri, TEB Arval Müşteri Deneyimi ve Kalite ekipleri tarafından detaylı olarak değerlendirilmekte; elde edilen içgörüler doğrultusunda müşteri yolculuğunu iyileştirmeye yönelik süreç geliştirme adımları atılmaktadır. Proje, müşteri hizmetleri süreçlerinin sürekli iyileştirilmesine katkı sağlayan önemli bir dijital dönüşüm uygulaması olarak öne çıkmaktadır.

## İNSAN KAYNAKLARI

**TEB Arval, tüm çalışanların birbirlerine ve yönetime güven duydukları; kariyer, eğitim ve gelişim fırsatlarından eşit şekilde yararlanabildikleri bir çalışma ortamı oluşturmayı ve sürdürmeyi hedeflemektedir.**

**Çalışanların fikir ve görüşlerini özgürce ifade edebildikleri, katkılarının görünür kılındığı ve başarılarının takdir edildiği bir kurum kültürü, TEB Arval İnsan Kaynakları yaklaşımının temelini oluşturmaktadır.**



### Stratejik Öncelikler

TEB Arval'in İnsan Kaynakları stratejisi aşağıdaki öncelikler doğrultusunda şekillenmektedir:

- Çalışanlara güven duyulan ve görüşlerine değer verilen bir yönetim anlayışının benimsenmesi,
- Sürekli geri bildirim kültürü ile güçlü yönlerin desteklenmesi ve başarıların takdir edilmesi,
- Sürekli gelişim fırsatlarının sunulması,
- İş birliğini teşvik eden kapsayıcı bir çalışma ortamının oluşturulması,
- Çalışanların iş dünyasının gerektirdiği yeni yetkinliklerle donatılması ve elde tutulması,
- Yeni çalışma modellerinin kuruma entegre edilmesi,
- Dijitalleşme ve verinin etkin kullanımı yoluyla verimliliğin artırılması,
- Çevik kurum kültürünün güçlendirilmesi,
- Risk bilinci yüksek ve riskleri etkin biçimde yönetebilen bir insan kaynağı yapısının oluşturulması,
- Daha iyi bir gelecek için pozitif etki yaratılması.

Bu kapsamda çalışan beklentilerinin farklı yöntemlerle dinlenmesi, çalışan bağlılığının ve mutluluğunun artırılması, eşitlik, çeşitlilik ve kapsayıcılığın tüm süreçlerde gözetilmesi ile gönüllülük faaliyetlerinin teşvik edilmesi temel çalışma ilkeleri arasında yer almaktadır.

### Çalışan Deneyimini Merkeze Alan Yeni Çalışma Modelleri

TEB Arval, adaylık sürecinden itibaren çalışanların kuruma adaptasyonunu destekleyen yapılandırılmış işe alım ve oryantasyon süreçleri yürütmektedir. Çalışanların en etkin ve verimli şekilde çalışmalarını sağlamak amacıyla görev tanımları düzenli olarak gözden geçirilmekte ve görevlere uygun çalışma modelleri belirlenmektedir. Şirket, 2021 yılından bu yana çalışanlarına ofisten çalışma ve hibrit (ofisten ve uzaktan) çalışma modellerini sunmaktadır.

### Performans Yönetimi

TEB Arval Performans Yönetim Sistemi; şirket hedef ve stratejileri ile bireysel hedefler arasında uyum sağlamayı, çalışanların gelişimini desteklemeyi ve organizasyonel verimliliği artırmayı amaçlamaktadır. SMART kriterlerine göre tanımlanan hedefler doğrultusunda, çalışanların iş sonuçları ve yetkinlik gelişimleri objektif kriterler çerçevesinde değerlendirilmektedir.

### Sürekli Gelişim ve Yetkinlik Yönetimi

TEB Arval, çalışanlarının kişisel ve mesleki gelişimini desteklemeye yönelik çalışmalarını sürdürmektedir. Performans Yönetimi ile entegre yürütülen eğitim planlama sürecinin temel amacı, çalışanların mevcut ve gelecekteki görevleri için ihtiyaç duydukları yetkinlikleri kazanmalarını sağlamaktır.

2025 yılında bu doğrultuda;

- Tüm çalışanlar için Bireysel Gelişim Planları oluşturulmuş,
- TEB Arval Satış Akademisi ile satış ekiplerine yönelik özel bir gelişim programı hayata geçirilmiş,
- TEB Arval Müşteri Masası Akademisi kapsamında müşteri ilişkileri ve operasyon ekiplerine yönelik programlar uygulanmış,
- SMART Çalışma Yöntemleri, Veri Görselleştirme, İletişim ve İkna gibi başlıklarda bireysel ihtiyaçlara yönelik eğitimler sunulmuştur.

### Dijital Kampüs ve Liderlik Gelişimi

TEB Dijital Kampüs online eğitim platformu aracılığıyla çalışanlara her an erişilebilen güncel eğitim içerikleri sunulmaktadır. Dijital dönüşüm, yeni çalışma modelleri ve iş dünyasındaki güncel trendler doğrultusunda eğitim içerikleri sürekli güncellenmektedir.

TEB Arval Liderlik Programları kapsamında yöneticilerin ekip yönetimi, stratejik bakış açısı ve vizyoner liderlik yetkinlikleri desteklenmektedir. 2025 yılında yöneticiler eğitimlerin yanı sıra bireysel koçluk seansları ile de desteklenmiş; üst yönetim ekibine sürdürülebilirlik hedefleri kapsamında Climate Fresk Atölyesi düzenlenmiştir. Tüm yöneticiler Kapsayıcı Liderlik Eğitimi almış, bilinçdışı yanlılık konusunda farkındalık çalışmaları gerçekleştirilmiştir.

### Çeşitlilik, Eşitlik ve Kapsayıcılık

TEB Arval, Çeşitlilik, Eşitlik ve Kapsayıcılık yaklaşımını tüm İnsan Kaynakları süreçlerine entegre etmektedir. İşe alım süreçlerinde kadın-erkek dengesi gözetilmekte; yönetim pozisyonları dâhil kısa listelerde en az bir kadın aday bulunmasına özen gösterilmektedir.

2025 yılı itibarıyla TEB Arval'de toplam 113 çalışan görev yapmakta olup, çalışanların %50'si kadın (56 kişi) ve %50'si erkektir (57 kişi) oluşmaktadır. Üst yönetimde kadın temsiliyet oranı %57, erkek temsiliyet oranı ise %43 olarak gerçekleşmiştir.

### Çalışan esenliğini destekleyen uygulamalar

- Hibrit SMART Working modeli
- Servis ve yemekhane
- Özel sağlık ve hayat sigortası, Bireysel Emeklilik Sistemi (BES) desteği,
- AVİTA 7/24 destek hattı,
- Multisport uygulaması
- Psikolojik danışmanlık hizmetleri

### TEB ARVAL İNSAN KAYNAĞI'NA HIZLI BAKIŞ (2025 YIL SONU İTİBARIYLA)



**Toplam 113 kişilik yetkin ekip**



**56**  
Kadın



**57**  
Erkek

### TEB Arval Üst Yönetimi



**%57**  
Kadın



**%43**  
Erkek

## İNSAN KAYNAKLARI

## TEB Arval'de çalışanlar yalnızca mevcut işlerini yürütmekle kalmayıp, süreçlerin geliştirilmesi ve iyileştirilmesine de aktif katkı sağlamaktadır.

## Çevik Dönüşüm ve İnovasyon

TEB Arval'de çalışanlar yalnızca mevcut işlerini yürütmekle kalmayıp, süreçlerin geliştirilmesi ve iyileştirilmesine de aktif katkı sağlamaktadır. KIVILCIM yaklaşımı ile çalışanların projelere sahiplik almaları ve verimlilik odaklı çözümler üretmeleri teşvik edilmektedir.

Bu kapsamda her ay düzenli olarak gerçekleştirilen Kivircim Komitesi toplantılarında çalışanlardan gelen yenilikçi ve iyileştirici fikirler değerlendirilmekte; yapılan oylamalar sonucunda yeterli destek alan çalışmalar ilgili ekiplerle birlikte hayata geçirilmektedir. 2024 yılında başlatılan Agile Dönüşüm çalışmaları kapsamında birçok proje çevik çalışma modeliyle yürütülmüş; 2025 yılında tüm çalışanların katılımıyla Agile Day etkinliği düzenlenmiştir. Ayrıca yapay zekâ farkındalığı kapsamında yönetim ekibine ve tüm çalışanlara yönelik eğitim ve webinarlar gerçekleştirilmiştir.

## Kariyer Fırsatları ve Çalışan Sesi

TEB Arval, BNP Paribas, Arval ve TEB Grubu bünyesindeki açık pozisyonları çalışanlarına duyurarak kurum içi ve uluslararası kariyer fırsatlarına erişim sağlamaktadır. Müdür ve üstü kadrolardaki atamaların iç kaynaklardan karşılanması temel ilkeler arasında yer almaktadır.

Çalışan beklentilerinin düzenli olarak izlenmesi amacıyla nabız anketleri uygulanmakta; 2025 yılında gerçekleştirilen Çalışanın Sesi Anketi sonuçları doğrultusunda iyileştirme aksiyonları hayata geçirilmiştir.

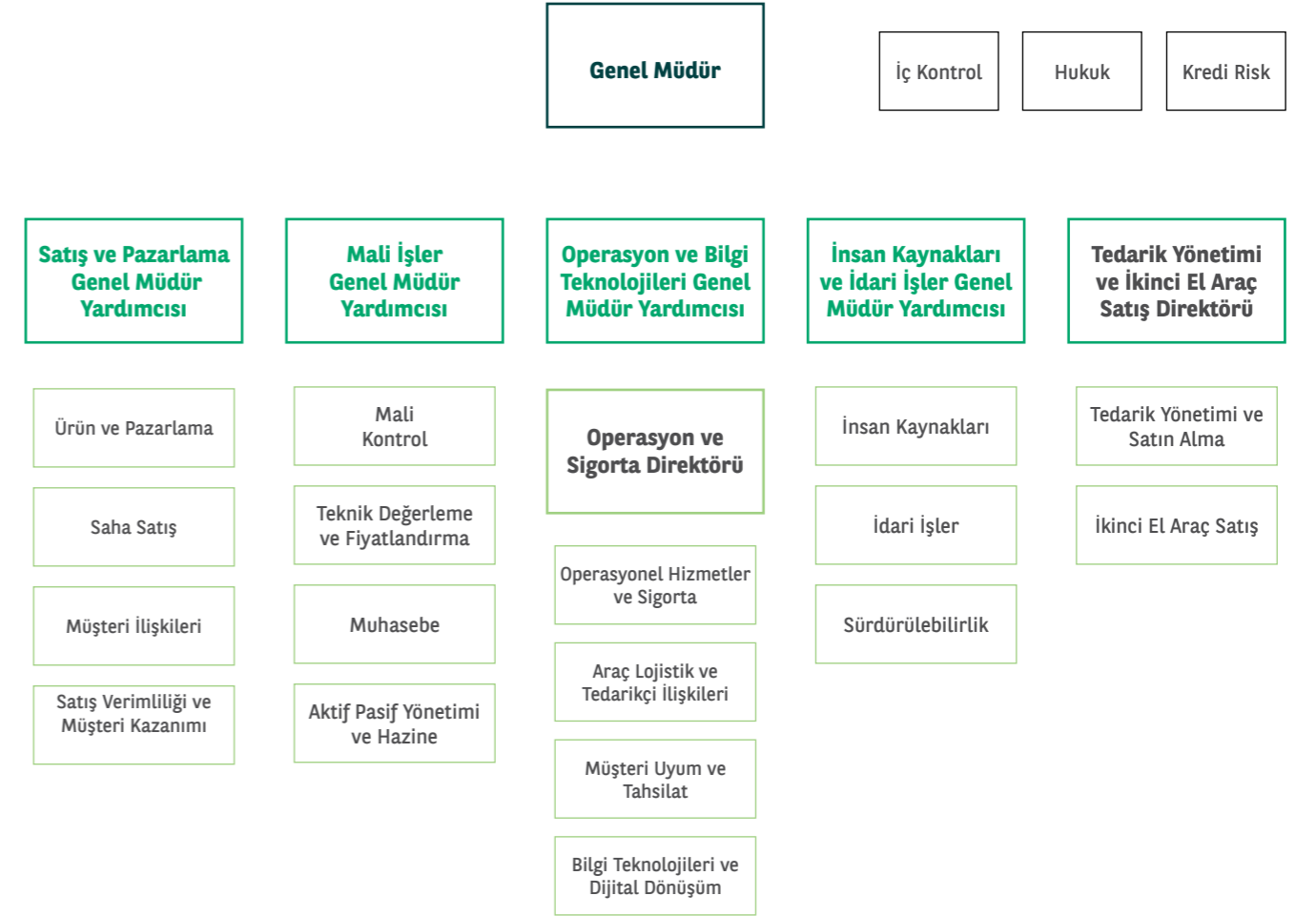


## Sürdürülebilirlik ve Çalışan Esenliği

2025 yılında Saklıköy'de düzenlenen Sürdürülebilirlik Günü ile çalışanların çevre ve toplum üzerindeki etkilerine yönelik farkındalık çalışmaları gerçekleştirilmiştir. TEB Arval, sürdürülebilirliğin çevresel, sosyal ve ekonomik boyutlarıyla bütüncül bir yaklaşım gerektirdiği bilinciyle hareket etmektedir.

Çalışan esenliğini desteklemek amacıyla hibrit SMART Working modeli uygulanmakta; çalışanlara servis ve yemekhane hizmetleri, özel sağlık ve hayat sigortası, Bireysel Emeklilik Sistemi (BES) desteği, AVİTA 7/24 destek hattı, Multisport uygulaması ve psikolojik danışmanlık hizmetleri sunulmaktadır.

## ORGANİZASYON ŞEMASI



## KREDİ ANLAŞMALARI

**TEB Arval 2025 yılında Avrupa İmar ve Kalkınma Bankası (EBRD) ile 50 milyon Euro tutarında sürdürülebilir finansman kredisi anlaşması imzalamıştır. Kredi, TEB Arval'ın sürdürülebilir mobilite projeleri bağlamında kullanılmıştır.**

TEB Arval, fonlama yapısını çeşitlendirmek ve sürdürülebilir büyümesini desteklemek amacıyla banka kredilerinin yanı sıra sermaye piyasalarına erişim sağlayarak borçlanma aracı ihracı için Sermaye Piyasası Kurulu'ndan gerekli onayı almıştır.

TEB Arval, ayrıca Avrupa İmar ve Kalkınma Bankası (EBRD) ile 50 milyon Euro tutarında finansman kredisi anlaşması imzalamıştır. Söz konusu kredi, TEB Arval'ın sürdürülebilirlik stratejisi doğrultusunda 1.200'den fazla elektrikli araç ve şarj edilebilir hibrit araçlar dâhil olmak üzere filosunun genişletilmesi amacıyla kullanılmıştır. Bu finansman ile TEB Arval, karbon ayak izinin azaltılmasına katkı sağlamayı ve sürdürülebilir mobilite dönüşümünü desteklemeyi hedeflemektedir.



## KREDİ DERECELENDİRME NOTU

JCR Avrasya Derecelendirme A.Ş. tarafından derecelendirilen TEB Arval Araç Filo Kiralama A.Ş.'nin Uzun Vadeli Ulusal Kurum Kredi Rating notu çok yüksek kredi kalitesi olan "AA- (tr)" seviyesindedir.



# KURUMSAL YÖNETİM

3

TEB Arval, deęişken piyasa koşullarında istikrarı temsil eden bir yönetim yapısına sahiptir.

TEB Arval, kurumsal yönetim ilkeleri doğrultusunda şekillenen yönetim yapısı, disiplinli risk yönetimi ve uzun vadeli değer yaratma anlayışıyla faaliyet gösterir.

## YÖNETİM KURULU VE KOMİTE YAPISI

### YÖNETİM KURULU

TEB Arval Yönetim Kurulu toplam 6 üyeden oluşmaktadır. Yönetim Kurulu Başkanlığı görevi ile Genel Müdürlük görevi farklı kişiler tarafından yürütülmekte olup, bu yapı yönetim ve icra fonksiyonlarının ayrıştırılmasını sağlamaktadır. Yönetim Kurulu'nun tek icracı üyesi Genel Müdür'dür; diğer üyelerin icrai görevi bulunmamaktadır.

Yönetim Kurulu; şirketin stratejik yönünün belirlenmesi, iş planı ve bütçenin onaylanması, risk yönetimi ve iç kontrol sistemlerinin gözetimi ile finansal raporlama süreçlerinin izlenmesinden sorumludur. Şirket faaliyetlerinin mevzuata ve grup politika ve standartlarına uygun yürütülmesini gözetir.

01.01.2025 - 31.12.2025 Dönemi Yönetim Kurulu:

- Tero Aatos Alexander Tapala - Yönetim Kurulu Başkanı
- Metin Toğay - Yönetim Kurulu Başkan Vekili
- Ali Fatih Deynek - Yönetim Kurulu Üyesi / Genel Müdür
- Berna Tokyay - Yönetim Kurulu Üyesi
- Grégoire André François Boscher - Yönetim Kurulu Üyesi
- Tolga Gürdem - Yönetim Kurulu Üyesi

TEB Arval Yönetim Kurulu 2025 yılında 13 kez toplanmıştır. Yönetim kurulu üyelerinin tamamı söz konusu toplantılara katılmıştır.

### GENEL KURUL TOPLANTILARI

Şirket pay sahipleri, 27Mart 2025 tarihinde 2024 yılı Olağan Genel Kurul Toplantısı'nı gerçekleştirmişlerdir. Toplantıda alınan kararların tamamı yerine getirilmiştir.

### ÜST DÜZEY YÖNETİM

TEB Arval'in üst yönetimi, Yönetim Kurulu tarafından belirlenen strateji ve hedefler doğrultusunda şirket faaliyetlerinin etkin ve sürdürülebilir biçimde yürütülmesinden sorumludur.

- Ali Fatih Deynek - Genel Müdür
- Mine Çetin Öztürk - İnsan Kaynakları ve İdari İşler Genel Müdür Yardımcısı
- Fatma Reyhan Kaboğlu - Mali İşler Genel Müdür Yardımcısı
- Ergin Morkoç - Satış ve Pazarlama Genel Müdür Yardımcısı
- Zeynep Sever - Operasyon, IT ve Dijital Dönüşüm Genel Müdür Yardımcısı

- Emre Metiner - İkinci El Satış ve Satın Alma Direktörü
- Berrak İnceleme - Operasyon ve Sigorta Direktörü

### YATIRIMCI İLİŞKİLERİ İLETİŞİMİ

TEB Arval'in paylarının halka açık olmaması sebebiyle Şirket'te Yatırımcı İlişkileri Birimi kurulmamıştır. Söz konusu iletişim TEB Arval Mali İşler Genel Müdür Yardımcısı tarafından yürütülmektedir.

e-posta: reyhan.kaboglu@tebarval.com.tr

### KOMİTE YAPILANMASI

TEB Arval'de komite yapılanması; risklerin etkin yönetimi, karar alma süreçlerinin disiplinli yürütülmesi ve operasyonel sürekliliğin sağlanması amacıyla yapılandırılmıştır.

Yönetim Kurulu bünyesinde faaliyet gösteren Denetim Komitesi, Yönetim Kurulu'na bağlı olarak çalışmakta; finansal riskler ve iç kontrol süreçlerine ilişkin değerlendirmelerini Yönetim Kurulu'na sunmaktadır.

Bunun dışında faaliyet gösteren komiteler, Genel Müdür liderliğinde çalışan yönetim ve icra komiteleri niteliğindedir. Bu komiteler operasyonel, finansal ve sektörel riskleri değerlendirir; alınan kararlar icra mekanizması içerisinde uygulanır.

### YÖNETİM VE İCRA KOMİTELERİ

TEB Arval'de operasyonel, finansal ve sektörel risklerin etkin yönetimi amacıyla Genel Müdür başkanlığında veya ilgili üst yönetim temsilcilerinin katılımıyla faaliyet gösteren yönetim komiteleri bulunmaktadır. Bu komiteler, şirketin günlük faaliyetleri kapsamında ortaya çıkan riskleri ve kritik karar alanlarını değerlendirir; karar ve aksiyonlar icra mekanizması içerisinde uygulanır.

### Finansal Yönetim ve Likidite

#### Denetim Komitesi

Finansal riskler, fonlama ve banka mevduatları, açık pozisyon takibi ile müşteri performans analizlerini değerlendirir; operasyonel riskler ve uyum riskleri hakkında genel bilgilendirme yapar. Grup denetim bulgularının takibini yapar ve gerekli bilgi ve önerileri Yönetim Kuruluna sunar.

**Toplanma sıklığı:** Yılda iki kez

### Aktif Pasif Yönetim Komitesi (ALCO)

Fonlama, likidite ve bilanço yönetimini gözden geçirir; makroekonomik gelişmeler doğrultusunda finansal risklere yönelik aksiyonları belirler.

**Toplanma sıklığı:** Haftalık.

### SATIN ALMA VE TEDARİK YÖNETİMİ

#### Satın Alma Komitesi

Yüksek tutarlı ihaleler ve önemli sözleşme süreçlerini değerlendirir; tedarikçi bağımlılığı ve sözleşme risklerini izler.

**Toplanma sıklığı:** En az üç ayda bir.

#### Alım Komitesi

Araç tedarik süreçleri ve stok planlamasını değerlendirir.

**Toplanma sıklığı:** İki haftada bir.

#### Dış Tedarikçiler Risk Yönetim Komitesi

Riskli tedarikçileri ve operasyonel süreklilik risklerini değerlendirir.

**Toplanma sıklığı:** Yılda iki kez.

### İKİNCİ EL VE DEĞER YÖNETİMİ

#### İkinci El Satış Komitesi

İkinci el pazar koşullarını, satış performansını ve kanal kârlılığını değerlendirir.

**Toplanma sıklığı:** Haftalık.

#### RV Komitesi

Rezidüel değer politikasını gözden geçirir ve gerekli güncellemeleri yapar.

**Toplanma sıklığı:** Her EMV güncellemesi sonrasında.

### ÜRÜN VE FİYATLANDIRMA

#### Ürün Komitesi

Yeni ürün ve hizmet geliştirme süreçlerini değerlendirir, ürün stratejisini şekillendirir.

**Toplanma sıklığı:** İhtiyaç doğrultusunda.

#### Fiyatlandırma Komitesi

Fiyatlandırma politikası ve büyük ölçekli ihalelerin kârlılık analizlerini değerlendirir.

**Toplanma sıklığı:** Üç ayda bir.

### KREDİ VE TAHSİLAT YÖNETİMİ

#### Tahsilat Komitesi

Vadesi geçmiş alacaklara ilişkin aksiyonları değerlendirir.

**Toplanma sıklığı:** Üç ayda bir.

#### Karşılık ve Takipteki Alacak Komitesi

Karşılık ayrılması, artırılması veya silinmesine ilişkin kararları değerlendirir.

**Toplanma sıklığı:** Aylık (CRO ve Genel Müdür katılımı ile en az üç ayda bir zorunlu).

### OPERASYONEL HİZMET YÖNETİMİ

#### Servis, Bakım ve Onarım Komitesi

Servis, bakım ve onarım maliyet yapısını ve politika çerçevesini değerlendirir.

**Toplanma sıklığı:** Yılda iki kez.

# RAPORA DAİR BAĞIMSIZ DENETİM RAPORU

YÖNETİM KURULUNUN YILLIK FAALİYET RAPORUNA İLİŞKİN  
BAĞIMSIZ DENETÇİ RAPORU

TEB Arval Araç Filo Kiralama A.Ş. Genel Kurulu'na

## 1) Görüş

TEB Arval Araç Filo Kiralama A.Ş.'nin ("Şirket") 01/01/2025-31/12/2025 hesap dönemine ait tam set finansal tablolarını denetlemiş olduğumuzdan, bu hesap dönemine ilişkin yıllık faaliyet raporunu da denetlemiş bulunuyoruz.

Görüşümüze göre, yönetim kurulunun yıllık faaliyet raporu içinde yer alan finansal bilgiler ile Yönetim Kurulu'nun Şirket'in durumu hakkında yaptığı irdelemeler, tüm önemli yönleriyle, denetlenen tam set finansal tablolara ve bağımsız denetim sırasında elde ettiğimiz bilgilerle tutarlıdır ve gerçeği yansıtmaktadır.

## 2) Görüşün Dayanağı

Yaptığımız bağımsız denetim, Sermaye Piyasası Kurulu düzenlemeleri çerçevesinde kabul edilen ve Kamu Gözetimi, Muhasebe ve Denetim Standartları Kurumu (KGK) tarafından yayımlanan Türkiye Denetim Standartları'nın bir parçası olan Bağımsız Denetim Standartları'na (BDS'lere) uygun olarak yürütülmüştür. Bu Standartlar kapsamındaki sorumluluklarımız, raporumuzun Bağımsız Denetçinin Yıllık Faaliyet Raporunun Bağımsız Denetimine İlişkin Sorumlulukları bölümünde ayrıntılı bir şekilde açıklanmıştır. KGK tarafından yayımlanan ve kamu yararını ilgilendiren kuruluşların finansal tablolarının bağımsız denetimleri için geçerli olan Bağımsız Denetçiler için Etik Kurallar (Bağımsızlık Standartları Dâhil) (Etik Kurallar) ile Sermaye Piyasası Kurulu mevzuatında ve ilgili diğer mevzuatta kamu yararını ilgilendiren kuruluşların finansal tablolarının bağımsız denetimleriyle ilgili olarak yer alan etik hükümlere uygun olarak Şirket'ten bağımsız olduğumuzu beyan ederiz. Etik Kurallar ve mevzuat kapsamındaki etiğe ilişkin diğer sorumluluklar da tarafımızca yerine getirilmiştir. Bağımsız denetim sırasında elde ettiğimiz bağımsız denetim kanıtlarının, görüşümüzün oluşturulması için yeterli ve uygun bir dayanak oluşturduğuna inanıyoruz.

## 3) Tam Set Finansal Tablolara İlişkin Denetçi Görüşümüz

Şirket'in 01/01/2025-31/12/2025 hesap dönemine ilişkin tam set finansal tabloları hakkında 12 Mart 2026 tarihli denetçi raporumuzda olumlu görüş bildirmiş bulunuyoruz.

Deloitte, Deloitte Touche Tohmatsu Limited ("DTTL"), onun küresel üye firma ağı ve ilgili kuruluşlarından bir veya daha fazlasını ifade eder. DTTL üye firmalarının her biri yasal olarak ayrı ve bağımsız kuruluşlardır. DTTL müşterilere hizmet sunmamaktadır. Daha fazla bilgi almak için [www.deloitte.com/about](http://www.deloitte.com/about) adresini ziyaret ediniz.

©2026. Daha fazla bilgi için Deloitte Türkiye (Deloitte Touche Tohmatsu Limited üye şirketi) ile iletişime geçiniz.

## 4) Yönetim Kurulu'nun Yıllık Faaliyet Raporuna İlişkin Sorumluluğu

Şirket yönetimi, 6102 sayılı Türk Ticaret Kanunu'nun (TTK) 514 ve 516'ncı maddelerine ve Sermaye Piyasası Kurulu'nun ("SPK") II-14.1 No'lu "Sermaye Piyasasında Finansal Raporlamaya İlişkin Esaslar Tebliği"ne ("Tebliğ") göre yıllık faaliyet raporuyla ilgili olarak aşağıdakilerden sorumludur:

- Yıllık faaliyet raporunu bilanço gününü izleyen ilk üç ay içinde hazırlar ve genel kurula sunar.
- Yıllık faaliyet raporunu; şirketin o yıla ait faaliyetlerinin akışı ile her yönüyle finansal durumunu doğru, eksiksiz, dolambaçsız, gerçeğe uygun ve dürüst bir şekilde yansıtmak üzere hazırlar. Bu raporda finansal durum, finansal tablolara göre değerlendirilir. Raporda ayrıca, şirketin gelişmesine ve karşılaşması muhtemel risklere de açıkça işaret olunur. Bu konulara ilişkin yönetim kurulunun değerlendirmesi de raporda yer alır.
- Faaliyet raporu ayrıca aşağıdaki hususları da içerir:
  - Faaliyet yılının sona ermesinden sonra şirkette meydana gelen ve özel önem taşıyan olaylar,
  - Şirketin araştırma ve geliştirme çalışmaları,
  - Yönetim kurulu üyeleri ile üst düzey yöneticilere ödenen ücret, prim, ikramiye gibi mali menfaatler, ödenekler, yolculuk, konaklama ve temsil giderleri, ayni ve nakdi imkânlar, sigortalar ve benzeri teminatlar.

Yönetim kurulu, faaliyet raporunu hazırlarken Ticaret Bakanlığı'nın ve ilgili kurumların yaptığı ikincil mevzuat düzenlemelerini de dikkate alır.

## 5) Bağımsız Denetçinin Yıllık Faaliyet Raporunun Bağımsız Denetimine İlişkin Sorumluluğu

Amacımız, TTK hükümleri ve Tebliğ çerçevesinde yıllık faaliyet raporu içinde yer alan finansal bilgiler ile Yönetim Kurulu'nun yaptığı irdelemelerin, Şirket'in denetlenen finansal tablolarıyla ve bağımsız denetim sırasında elde ettiğimiz bilgilerle tutarlı olup olmadığı ve gerçeği yansıtmayı yansıtmadığı hakkında görüş vermek ve bu görüşümüzü içeren bir rapor düzenlemektir.

Yaptığımız bağımsız denetim, Sermaye Piyasası Kurulu düzenlemelerine ve BDS'lere uygun olarak yürütülmüştür. Bu standartlar, etik hükümlere uygunluk sağlanması ile bağımsız denetimin, faaliyet raporunda yer alan finansal bilgiler ve Yönetim Kurulu'nun yaptığı irdelemelerin finansal tablolara ve denetim sırasında elde edilen bilgilerle tutarlı olup olmadığına ve gerçeği yansıtmayı yansıtmadığına dair makul güvence elde etmek üzere planlanarak yürütülmesini gerektirir.

Bu bağımsız denetimi yürütüp sonuçlandıran sorumlu denetçi Mehmet Erol'dur.

DRT BAĞIMSIZ DENETİM VE SERBEST MUHASEBECİ MALİ MÜŞAVİRLİK A.Ş.  
Member of DELOITTE TOUCHE TOHMATSU LIMITED

Mehmet Erol, SMMM  
Sorumlu Denetçi

İstanbul, 16 Mart 2026

# FİNANSAL BİLGİLER

4

# BAĞIMSIZ DENETİM RAPORU

TEB Arval Araç Filo Kiralama Anonim Şirketi Genel Kurulu'na

## A) Finansal Tabloların Bağımsız Denetimi

### 1) Görüş

TEB Arval Araç Filo Kiralama Anonim Şirketi'nin ("Şirket") 31 Aralık 2025 tarihli finansal durum tablosu ile aynı tarihte sona eren hesap dönemine ait; kar veya zarar ve diğer kapsamlı gelir tablosu, özkaynak değişim tablosu ve nakit akış tablosu ile önemli muhasebe politikalarının özeti de dahil olmak üzere finansal tablo dipnotlarından oluşan finansal tablolarını denetlemiş bulunuyoruz.

Görüşümüze göre ilişikteki finansal tablolar, Şirket'in 31 Aralık 2025 tarihi itibarıyla finansal durumunu ve aynı tarihte sona eren hesap dönemine ait finansal performansını ve nakit akışlarını, Türkiye Finansal Raporlama Standartları'na (TFRS'lere) uygun olarak tüm önemli yönleriyle gerçeğe uygun bir biçimde sunmaktadır.

### 2) Görüşün Dayanağı

Yaptığımız bağımsız denetim, Sermaye Piyasası Kurulu düzenlemeleri çerçevesinde kabul edilen ve Kamu Gözetimi, Muhasebe ve Denetim Standartları Kurumu (KGK) tarafından yayımlanan Türkiye Denetim Standartları'nın bir parçası olan Bağımsız Denetim Standartları'na (BDS'lere) uygun olarak yürütülmüştür. Bu Standartlar kapsamındaki sorumluluklarımız, raporumuzun Bağımsız Denetçinin Finansal Tabloların Bağımsız Denetimine İlişkin Sorumlulukları bölümünde ayrıntılı bir şekilde açıklanmıştır. KGK tarafından yayımlanan ve kamu yararını ilgilendiren kuruluşların finansal tablolarının bağımsız denetimleri için geçerli olan Bağımsız Denetçiler için Etik Kurallar (Bağımsızlık Standartları Dahil) (Etik Kurallar) ile Sermaye Piyasası Kurulu mevzuatında ve ilgili diğer mevzuatta kamu yararını ilgilendiren kuruluşların finansal tablolarının bağımsız denetimleriyle ilgili olarak yer alan etik hükümlere uygun olarak Şirket'ten bağımsız olduğumuzu beyan ederiz. Etik Kurallar ve mevzuat kapsamındaki etiğe ilişkin diğer sorumluluklar da tarafımızca yerine getirilmiştir. Bağımsız denetim sırasında elde ettiğimiz bağımsız denetim kanıtlarının, görüşümüzün oluşturulması için yeterli ve uygun bir dayanak oluşturduğuna inanıyoruz.

### 3) Kilit Denetim Konuları

Kilit denetim konuları, mesleki muhakememize göre cari döneme ait finansal tabloların bağımsız denetiminde en çok önem arz eden konulardır. Kilit denetim konuları, bir bütün olarak finansal tabloların bağımsız denetimi çerçevesinde ve finansal tablolara ilişkin görüşümüzün oluşturulmasında ele alınmış olup, bu konular hakkında ayrı bir görüş bildirmiyoruz.

Kilit Denetim Konusu	Denetimde bu konu nasıl ele alındı
Operasyonel kiralamaya konu varlıkların kalıntı değerleri	Şirket'in, operasyonel kiralamadaki araçlar ve kalıntı değerlerin tespitine ilişkin süreçleri incelenmiş ve süreçler üzerindeki kontroller, yönetimin operasyonel kiralamada kullanılan varlıkların kalıntı değerleri için kullanmış olduğu tahmin ve varsayımların tutarlılığı ve uygunluğu test edilmiştir.
Şirket'in 31 Aralık 2025 tarihi itibarıyla operasyonel kiralamadaki araçları 29.571.268.801 TL (31 Aralık 2024: 30.098.376.306 TL) olup, Şirket'in toplam varlıklarının yaklaşık %89'unu oluşturmaktadır.	Operasyonel kiralamadaki araçların kiralama süresi sonunda hesaplanan kalıntı değerleri, piyasa verileri ile karşılaştırılarak test edilmiştir.
Operasyonel kiralamadaki araçların kalıntı değeri kiralama süresi sonunda elden çıkarılması sonucu satış maliyetleri düşüldükten sonra elde edilmesi beklenen tahmini tutardır. Kalıntı değer Şirket'in geçmiş satışları ve piyasa fiyatları dikkate alınarak tahmin edildiği için yönetimin yargılarına dayanmaktadır.	TFRS kapsamında operasyonel kiralamalar kapsamında Not 2 ve Not 8 de yer alan açıklamaların yeterliliği değerlendirilmiştir.
Operasyonel kiralamadaki araçların finansal tablolar açısından önemi, kalıntı değerinin tespitinin önemli ölçüde yönetimin tahmin ve yargılarına dayanması nedeniyle, konu kilit denetim konusu olarak dikkate alınmıştır. Kalıntı değer belirlenmesinde kullanılan tahmin ve varsayımlara ilişkin detaylı bilgi için Dipnot 2.6.'ya bakınız.	

### 4) Yönetimin ve Üst Yönetimden Sorumlu Olanların Finansal Tablolara İlişkin Sorumlulukları

Şirket yönetimi; finansal tabloların TFRS'lere uygun olarak hazırlanmasından, gerçeğe uygun bir biçimde sunumundan ve hata veya hile kaynaklı önemli yanlışlık içermeyecek şekilde hazırlanması için gerekli gördüğü iç kontrolden sorumludur.

Finansal tabloları hazırlarken yönetim; Şirket'in sürekliliğini devam ettirme kabiliyetinin değerlendirilmesinden, gerektiğinde süreklilikle ilgili hususları açıklamaktan ve Şirket'i tasfiye etme ya da ticari faaliyeti sona erdirmeye niyeti ya da mecburiyeti bulunmadığı sürece işletmenin sürekliliği esasını kullanmaktan sorumludur.

Üst yönetimden sorumlu olanlar, Şirket'in finansal raporlama sürecinin gözetiminden sorumludur.

### 5) Bağımsız Denetçinin Finansal Tabloların Bağımsız Denetimine İlişkin Sorumlulukları

Bir bağımsız denetimde, biz bağımsız denetçilerin sorumlulukları şunlardır:

Amacımız, bir bütün olarak finansal tabloların hata veya hile kaynaklı önemli yanlışlık içerip içermediğine ilişkin makul güvence elde etmek ve görüşümüzü içeren bir bağımsız denetçi raporu düzenlemektir. Sermaye Piyasası Kurulu düzenlemelerine ve BDS'lere uygun olarak yürütülen bir bağımsız denetim sonucunda verilen makul güvence; yüksek bir güvence seviyesidir ancak, var olan önemli bir yanlışlığın her zaman tespit edileceğini garanti etmez. Yanlışlıklar hata veya hile kaynaklı olabilir. Yanlışlıkların, tek başına veya toplu olarak, finansal tablo kullanıcılarının bu tablolara istinaden alacakları ekonomik kararları etkilemesi makul ölçüde bekleniyorsa bu yanlışlıklar önemli olarak kabul edilir.

Sermaye Piyasası Kurulu düzenlemelerine ve BDS'lere uygun olarak yürütülen bir bağımsız denetimin gereği olarak, bağımsız denetim boyunca mesleki muhakememizi kullanmakta ve mesleki şüpheciliğimizi sürdürmekteyiz. Tarafımızca ayrıca:

- Finansal tablolardaki hata veya hile kaynaklı "önemli yanlışlık" riskleri belirlenmekte ve değerlendirilmekte; bu risklere karşılık veren denetim prosedürleri tasarlanmakta ve uygulanmakta ve görüşümüze dayanak teşkil edecek yeterli ve uygun denetim kanıtı elde edilmektedir. (Hile; muvazaa, sahtekarlık, kasıtlı ihmal, gerçeğe aykırı beyan veya iç kontrol ihlali fiillerini içerebildiğinden, hile kaynaklı önemli bir yanlışlığı tespit edememe riski, hata kaynaklı önemli bir yanlışlığı tespit edememe riskinden yüksektir.)
- Şirket'in iç kontrolünün etkinliğine ilişkin bir görüş bildirmek amacıyla değil ama duruma uygun denetim prosedürlerini tasarlamak amacıyla denetimle ilgili iç kontrol değerlendirilmektedir.
- Yönetim tarafından kullanılan muhasebe politikalarının uygunluğu ile yapılan muhasebe tahminlerinin ve ilgili açıklamaların makul olup olmadığı değerlendirilmektedir.
- Elde edilen denetim kanıtlarına dayanarak, Şirket'in sürekliliğini devam ettirme kabiliyetine ilişkin ciddi şüphe oluşturabilecek olay veya şartlarla ilgili önemli bir belirsizliğin mevcut olup olmadığı hakkında ve yönetimin işletmenin sürekliliği esasını kullanmasının uygunluğu hakkında sonuca varılmaktadır. Önemli bir belirsizliğin mevcut olduğu sonucuna varmamız halinde, raporumuzda, finansal tablolardaki ilgili açıklamalara dikkat çekmemiz ya da bu açıklamaların yetersiz olması durumunda olumlu görüş dışında bir görüş vermemiz gerekmektedir. Vardığımız sonuçlar, bağımsız denetçi raporu tarihine kadar elde edilen denetim kanıtlarına dayanmaktadır. Bununla birlikte, gelecekteki olay veya şartlar Şirket'in sürekliliğini sona erdirebilir.
- Finansal tabloların, açıklamalar dahil olmak üzere, genel sunumu, yapısı ve içeriği ile bu tabloların, temelini oluşturan işlem ve olayları gerçeğe uygun sunumu sağlayacak şekilde yansıtıp yansıtmadığı değerlendirilmektedir.

Diğer hususların yanı sıra, denetim sırasında tespit ettiğimiz önemli iç kontrol eksiklikleri dahil olmak üzere, bağımsız denetimin planlanan kapsamı ve zamanlaması ile önemli denetim bulgularını üst yönetimden sorumlu olanlara bildirmekteyiz.

Bağımsızlığa ilişkin etik hükümlere uygunluk sağladığımızı üst yönetimden sorumlu olanlara bildirmiş bulunmaktayız. Ayrıca bağımsızlık üzerinde etkisi olduğu düşünülebilecek tüm ilişkiler ve diğer hususlar ile, varsa, tehditleri ortadan kaldırmak amacıyla atılan adımlar ile alınan önlemleri üst yönetimden sorumlu olanlara iletmış bulunmaktayız.

Üst yönetimden sorumlu olanlara bildirilen konular arasından, cari döneme ait finansal tabloların bağımsız denetiminde en çok önem arz eden konuları yani kilit denetim konularını belirlemekteyiz. Mevzuatın konunun kamuya açıklanmasına izin vermediği durumlarda veya konuyu kamuya açıklamanın doğuracağı olumsuz sonuçların, kamuya açıklamanın doğuracağı kamu yararını aşacağına makul şekilde beklendiği oldukça istisnai durumlarda, ilgili hususun bağımsız denetçi raporumuzda bildirilmemesine karar verebiliriz.

### B) Mevzuattan Kaynaklanan Diğer Yükümlülüklerle İlişkin Rapor

6102 sayılı Türk Ticaret Kanunu'nun ("TTK") 402'nci maddesinin dördüncü fıkrası uyarınca; Şirket'in 1 Ocak - 31 Aralık 2025 hesap döneminde defter tutma düzeninin, finansal tablolarının, TTK ile Şirket esas sözleşmesinin finansal raporlamaya ilişkin hükümlerine uygun olmadığına dair önemli bir hususa rastlanmamıştır.

TTK'nın 402'nci maddesinin dördüncü fıkrası uyarınca; Yönetim Kurulu tarafımıza denetim kapsamında istenen açıklamaları yapmış ve talep edilen belgeleri vermiştir.

Bu bağımsız denetimi yürütüp sonuçlandıran sorumlu denetçi Mehmet Erol'dur.

DRT BAĞIMSIZ DENETİM VE SERBEST MUHASEBECİ MALİ MÜŞAVİRLİK A.Ş.  
Member of DELOITTE TOUCHE TOHMATSU LIMITED

Mehmet Erol, SMMM  
Sorumlu Denetçi

İstanbul, 12 Mart 2026

TEB ARVAL ARAÇ FİLO KİRALAMA ANONİM ŞİRKETİ

**BAĞIMSIZ DENETİMDEN GEÇMİŞ 1 OCAK- 31 ARALIK 2025 DÖNEMİNE AİT FİNANSAL DURUM TABLOSU**

(Tutarlar aksi belirtilmedikçe Türk Lirası'nın ("TL") 31 Aralık 2025 tarihi itibarıyla satın alma gücü esasına göre TL olarak ifade edilmiştir.)

	Dipnot Referansları	Cari Dönem 31 Aralık 2025	Yeniden Düzenlenmiş Geçmiş Dönem 31 Aralık 2024
<b>VARLIKLAR</b>			
<b>Dönen Varlıklar</b>		<b>3.371.120.329</b>	<b>3.300.170.574</b>
Nakit ve Nakit Benzerleri	3	1.034.953.324	841.263.325
Ticari Alacaklar	4	861.099.495	670.212.080
- İlişkili Taraflardan Ticari Alacaklar	22	53.990.098	33.598.908
- İlişkili Olmayan Taraflardan Ticari Alacaklar		807.109.397	636.613.172
Diğer Alacaklar		9.735.988	8.632.268
- İlişkili Olmayan Taraflardan Diğer Alacaklar	5	9.735.988	8.632.268
Stoklar	6	739.233.093	752.859.614
Türev Araçlar	25	3.804.810	52.556.439
Peşin Ödenmiş Giderler	7	533.877.529	686.699.015
Diğer Dönen Varlıklar	14	188.416.090	287.947.833
<b>Duran Varlıklar</b>		<b>29.774.334.709</b>	<b>30.289.268.146</b>
Maddi Duran Varlıklar	8-9	29.761.023.534	30.284.105.668
- Faaliyet Kiralmasına Konu Varlıklar	8	29.571.268.801	30.098.376.306
- Diğer Maddi Duran Varlıklar	9	189.754.733	185.729.362
Maddi Olmayan Duran Varlıklar	10	13.307.025	5.157.048
Peşin Ödenmiş Giderler	7	4.150	5.430
<b>TOPLAM VARLIKLAR</b>		<b>33.145.455.038</b>	<b>33.589.438.720</b>

TEB ARVAL ARAÇ FİLO KİRALAMA ANONİM ŞİRKETİ

**BAĞIMSIZ DENETİMDEN GEÇMİŞ 1 OCAK- 31 ARALIK 2025 DÖNEMİNE AİT FİNANSAL DURUM TABLOSU**

(Tutarlar aksi belirtilmedikçe Türk Lirası'nın ("TL") 31 Aralık 2025 tarihi itibarıyla satın alma gücü esasına göre TL olarak ifade edilmiştir.)

	Dipnot Referansları	Cari Dönem 31 Aralık 2025	Yeniden Düzenlenmiş Geçmiş Dönem 31 Aralık 2024
<b>KAYNAKLAR</b>			
<b>Kısa Vadeli Yükümlülükler</b>		<b>4.840.591.096</b>	<b>6.618.871.678</b>
Uzun Vadeli Borçlanmaların Kısa Vadeli Kısımları	24	3.365.992.248	4.064.037.994
Ticari Borçlar	4	970.107.056	1.641.127.642
- İlişkili Taraflara Ticari Borçlar	22	38.401.525	19.738.237
- İlişkili Olmayan Taraflara Ticari Borçlar		931.705.531	1.621.389.405
Çalışanlara Sağlanan Faydalar Kapsamında Borçlar	12	13.412.683	10.945.447
Diğer Borçlar		1.479.791	2.124.379
- İlişkili Olmayan Taraflara Diğer Borçlar	4	1.479.791	2.124.379
Müşteri Sözleşmelerinden Doğan Yükümlülükler	7	24.007.149	128.565.133
Dönem Kârı Vergi Yükümlülüğü		49.440.666	281.045.408
Kısa Vadeli Karşılıklar		216.843.602	87.285.435
- Çalışanlara Sağlanan Faydalara İlişkin Kısa Vadeli Karşılıklar	12	55.520.557	53.896.277
- Diğer Kısa Vadeli Karşılıklar	11	161.323.045	33.389.158
Türev Araçlar	25	63.325.339	-
Diğer Kısa Vadeli Yükümlülükler	14	135.982.562	403.740.240
<b>Uzun Vadeli Yükümlülükler</b>		<b>8.625.978.550</b>	<b>8.144.990.866</b>
Uzun Vadeli Borçlanmalar	24	6.741.117.117	6.252.911.616
Uzun Vadeli Karşılıklar		13.367.978	13.467.636
- Çalışanlara Sağlanan Faydalara İlişkin Uzun Vadeli Karşılıklar	12	13.367.978	13.467.636
Müşteri Sözleşmelerinden Doğan Yükümlülükler	7	111.324.016	11.876.650
Ertelenmiş Vergi Yükümlülüğü	23	1.760.169.439	1.866.734.964
<b>ÖZKAYNAKLAR</b>		<b>19.678.885.392</b>	<b>18.825.576.176</b>
Ödenmiş Sermaye	15	44.145.000	44.145.000
Sermaye Düzeltme Farkları		877.451.970	877.451.970
Kâr veya Zararda Yeniden Sınıflandırılmayacak Birikmiş Diğer Kapsamlı Giderler			
- Aktüeryal Kayıp		589.673	(4.972.067)
Kâr veya Zararda Yeniden Sınıflandırılacak Birikmiş Diğer Kapsamlı Giderler			
- Riskten Korunma Kazançları		(83.312.179)	58.095.534
Yasal Yedekler	15	69.843.823	69.843.823
Geçmiş Yıllar Kârları		17.781.011.916	15.380.989.987
Net Dönem Kârı		989.155.189	2.400.021.929
<b>TOPLAM KAYNAKLAR</b>		<b>33.145.455.038</b>	<b>33.589.438.720</b>

## TEB ARVAL ARAÇ FİLO KİRALAMA ANONİM ŞİRKETİ

**01.01.2025 - 31.12.2025 DÖNEMİNE AİT KÂR VEYA ZARAR VE DİĞER KAPSAMLI GELİR TABLOSU**

(Tutarlar aksi belirtilmedikçe Türk Lirası'nın ("TL") 31 Aralık 2025 tarihi itibarıyla satın alma gücü esasına göre TL olarak ifade edilmiştir.)

	Dipnot Referansları	Cari Dönem 1 Ocak- 31 Aralık 2025	Yeniden Düzenlenmiş Geçmiş 1 Ocak- 31 Aralık 2024
<b>KÂR VEYA ZARAR KISMI</b>			
Hasılat	16	13.996.890.151	12.439.249.956
Satışların Maliyeti (-)	16	(9.677.881.601)	(8.455.912.799)
<b>BRÜT KÂR</b>		<b>4.319.008.550</b>	<b>3.983.337.157</b>
Pazarlama Giderleri (-)	17	(11.954.754)	(12.135.792)
Genel Yönetim Giderleri (-)	17	(568.217.746)	(539.109.866)
Esas Faaliyetlerden Diğer Gelirler	19	361.284.724	273.832.346
Esas Faaliyetlerden Diğer Giderler (-)	19	(4.090.077)	(2.785.033)
<b>ESAS FAALİYET KÂRI/ZARARI</b>		<b>4.096.030.697</b>	<b>3.703.138.812</b>
<b>FİNANSMAN GİDERİ ÖNCESİ FAALİYET KÂRI</b>			
Finansman Gelirleri	20	436.178.374	672.736.085
Finansman Giderleri (-)	20	(4.070.754.119)	(3.936.721.016)
Parasal Kazanç/Kayıp		1.225.845.595	2.087.944.865
<b>VERGİ ÖNCESİ KÂR</b>		<b>1.687.300.547</b>	<b>2.527.098.746</b>
<b>Vergi Gideri/Geliri</b>	23	<b>(698.145.358)</b>	<b>(127.076.817)</b>
- Dönem Vergi (Gideri) /Geliri	23	(410.396.175)	(281.045.408)
- Ertelenmiş Vergi (Gideri) /Geliri		(287.749.183)	153.968.591
<b>DÖNEM KÂRI</b>		<b>989.155.189</b>	<b>2.400.021.929</b>
Sürdürülen faaliyetlerden pay başına kazanç	28	1,07	2,60
<b>DÖNEM KÂRI</b>		<b>989.155.189</b>	<b>2.400.021.929</b>

## TEB ARVAL ARAÇ FİLO KİRALAMA ANONİM ŞİRKETİ

**01.01.2025 - 31.12.2025 DÖNEMİNE AİT KÂR VEYA ZARAR VE DİĞER KAPSAMLI GELİR TABLOSU**

(Tutarlar aksi belirtilmedikçe Türk Lirası'nın ("TL") 31 Aralık 2025 tarihi itibarıyla satın alma gücü esasına göre TL olarak ifade edilmiştir.)

	Dipnot Referansları	Cari Dönem 1 Ocak- 31 Aralık 2025	Yeniden Düzenlenmiş Geçmiş Dönem 1 Ocak- 31 Aralık 2024
<b>DÖNEM KÂRI</b>		989.155.189	2.400.021.929
<b>DİĞER KAPSAMLI GELİRLER</b>			
<b>Kâr veya Zararda Yeniden Sınıflandırılmayacaklar</b>		5.561.740	10.005.717
- Tanımlanmış Fayda Planları Yeniden Ölçüm Kayıpları	21	7.415.653	13.340.956
Kâr veya Zararda Yeniden Sınıflandırılmayacak Diğer Kapsamlı Gelire İlişkin Vergiler		(1.853.913)	(3.335.239)
- Ertelenmiş Vergi Geliri	21	(1.853.913)	(3.335.239)
<b>Kâr veya Zararda Yeniden Sınıflandırılacaklar</b>		<b>(141.407.713)</b>	(9.966.432)
Riskten Korunmaya İlişkin Diğer Kapsamlı Gelir		(188.543.617)	(13.288.577)
Riskten Korunma Kazanç/(Kayıp)		(188.543.617)	(13.288.577)
Kâr veya Zararda Yeniden Sınıflandırılacak Diğer Kapsamlı Gelire İlişkin Vergiler		47.135.904	3.322.144
- Ertelenmiş Vergi Geliri		47.135.904	3.322.144
<b>DİĞER KAPSAMLI GİDER</b>		<b>(135.845.973)</b>	<b>39.285</b>
<b>TOPLAM KAPSAMLI GELİR</b>		<b>853.309.216</b>	<b>2.400.061.214</b>

# İLETİŞİM

TEB Arval Araç Filo Kiralama A.Ş. 5 Şubat 2007 tarihinde, "Araç Filo Kiralama Hizmetleri" alanında faaliyet göstermek üzere, Türkiye'de kurulmuştur.

İstanbul Ticaret Odasına kayıtlı TEB Arval'in ticaret sicil numarası 614655'dir. İletişim bilgileri aşağıdadır.

## Adres

Gayrettepe Mah. Yener Sok. No:1 Kat:5-6

Beşiktaş 34349 İstanbul

Telefon

0212 337 55 00

İnternet Sitesi

[www.tebarval.com.tr](http://www.tebarval.com.tr)

Vergi Dairesi

Mecidiyeköy

Vergi Numarası

833 0463640

Raporlama danışmanlığı, editörlük,  
tasarım ve uygulama

**TAYBURN®**

T: +90 212 227 0436  
[www.tayburnkurumsal.com](http://www.tayburnkurumsal.com)  
Brands & Reputations.



**TEB ARVAL**  
BNP PARIBAS ORTAKLIđI

## İletişim

Gayrettepe Mah. Yener Sk.  
No: 1 Kat: 5-6 Beşiktaş  
34349 İstanbul  
Telefon: 0212 337 55 00  
[www.tebarval.com.tr](http://www.tebarval.com.tr)